

---

# GUESTS

---

In samenwerking met  
Team Vlaams Bouwmeester

---

## In een of ander huis. Detentie op een keerpunt?

Het Belgische gevangeniswezen is omstreden. Een project van vzw De Huizen, ondersteund door het Bouwmeester Label van de Vlaams Bouwmeester, wijst de weg naar een humaner detentiesysteem.

Het Bouwmeester Label ondersteunt vernieuwend of beleidsrelevant onderzoek dat wetenschappers en ontwerpers zelf initiëren. Vzw De Huizen kreeg het Bouwmeester Label #005 om het concept van een maatschappelijk geïntegreerde vorm van detentie te vertalen in een studie voor een kleinschalig detentiehuis.

Velen wijzen nieuwe investeringen in het Belgische gevangeniswezen af op ideologische gronden: sommigen omdat het een repressief apparaat in stand houdt, anderen omdat ze elke overheidsinvestering er een te veel vinden. Criminologen wijzen er ondertussen op dat gevangenschap de kans op recidive aanzienlijk verhoogt. Zo verzeilde het systeem steeds verder in een aanslepende crisis, die ons land zelfs Europese veroordelingen opleverde. Recente besparingen zetten de kwestie op scherp: iedereen kon de verloedering van de gevangenen dag na dag volgen. Die crisis kan echter ook een *blessing in disguise* zijn als ze zou leiden tot een grondige herijking van het systeem. Die moet een meer op re-integratie gerichte aanpak koppelen aan een andersoortige fysieke infrastructuur.

Het Belgische gevangenisregime heeft een lange geschiedenis. In de 19de eeuw overheerste de visie, vertolkt door Edouard Ducpétiaux (1804-1868), dat isolement de misdadiger tot inkeer zou brengen. Eenzame opsluiting, al dan niet aangevuld met religieus onderricht, was niet alleen als straf bedoeld, maar ook als middel om de gedetineerde te louteren en recidive te voorkomen of beperken.

Psychologen en criminologen zijn er intussen van overtuigd dat isolement niet werkt. Gevangenen ervaren eenzame opsluiting als een vorm van psychische foltering, die leidt tot 'detentieschade' en vervolgens recidive. Ondanks die wetenschappelijke bevindingen ondergaat in België nog steeds 60 à 70 procent van de gevangenen zo'n regime. Sterker nog: de Belgische overheid blijft bij de bouw van nieuwe gevangenen investeren in dit model. Recent gerealiseerde of geplande projecten, zoals in Beveren of Dendermonde, vertrekken nog steeds van het stervormige, 19de-eeuwse model, zij het dan overgoten met een sausje van duurzaamheid.

Het nieuwe Forensisch Psychiatrisch Centrum Gent ligt in een voormalig industriegebied. De Poort van Beveren ligt langs de E17 in een agrarisch gebied. Beide locaties plaatsen de gevangenis ver weg van de samenleving en staan zo garant voor een sterk isolement. Ze maken de instellingen ook moeilijk bereikbaar voor bezoekers en personeel. De geplande megagevangenis in Haren/

Brussel kijkt met haar concept van een 'gevangenisdorp' wel af van het stervormige concept, maar is voorts net zo geïsoleerd van haar directe omgeving of de maatschappij. Geen wonder dat de gevangenen ook morren in nieuwe, comfortabelere cellen.

#### RESIDENTIËLE ZORG

De huidige crisis is het uitgelezen moment voor een herbezinning. Vzw De Huizen ijvert al sinds 2012 voor een alternatief voor de gekende en geplande gevangenistypologie in België. Ze pleit voor een kleinschalige, gedifferentieerde en maatschappelijk geïntegreerde vorm van detentie.

Dat pleidooi voor kleinschaligheid is niet nieuw. Vijftig jaar geleden al ijverde Frederic D. Moyer in de VS voor *community detention*, een lokaal verankerde vorm van detentie. Moyer is niet alleen architect maar vooral ook rapporteur van de nog steeds tot de verbeelding sprekende survey en analyse die de Verenigde Naties opmaakten over detentie. Ze werd in 1975 als een lijvig boek gepubliceerd. Aan een artikel over *community detention* voegde hij tekeningen toe die de omvorming van typisch Amerikaanse typologieën als een motel of rijwoningen tot kleinschalig detentiehuis illustreren. (zie kader)

Er zijn ook wettelijke argumenten voor die visie. De Belgische Basiswet voor het gevangeniswezen en de rechtspositie van gedetineerden bepaalt in artikel 5, paragraaf 1: "De vrijheidsstraf of de vrijheidsbenemende maatregel wordt ten uitvoer gelegd in psychosociale, fysieke en materiële omstandigheden die de waardigheid van de mens eerbiedigen, die het behoud of de groei van het zelfrespect van de gedetineerde mogelijk maken en die hem aanspreken op zijn individuele en sociale verantwoordelijkheid." In artikel 6, paragraaf 2 wordt daaraan toegevoegd: "Bij de uitvoering van de vrijheidsstraf of de vrijheidsbenemende maatregel dient vermijdbare detentieschade voorkomen te worden." Je kunt je terecht afvragen hoe die wettelijke principes überhaupt nagestreefd kunnen worden in instituten die zich hermetisch van de buitenwereld afsluiten, in alles de veiligheid en de controle vooropstellen en door hun schaal institutionalisering en vervreemding in de hand werken.

'De fysieke omgeving straalt de waarden en de doelen uit van haar scheppers' (...) Het Pennsylvanisch stelsel, de stervormige panoptica, belichamen de vijandigheid tegenover de crimineel. Moderne voorzieningen moeten daarentegen het zelfbeeld van de veroordeelde versterken. (...) Nieuwe penitentiaire infrastructuur moet de interactie met de omgeving ondersteunen, aangezien de betrokkenheid van het gemeenschapswerk essentieel is voor het behalen van de juiste doelen. (...)

Van grote inrichtingen is immers geweten dat ze vormen van administratie en management, en een bepaalde routine en uniformisering vereisen, die tegengesteld zijn aan de geïndividualiseerde aanpak. Alles, van voeding tot ontspanning, moet er in schema's. Individuele keuze moet wijken voor planning. Dit conflicteert duidelijk met de vooropgestelde doelen zoals die vertaald dienen te worden in individuele detentieplannen. De sfeer van anonimiteit zet aan tot gevoelens van machteloosheid en zinloosheid, isolatie en verbittering. Bovendien zorgt die schaal voor een informele gedetineerdensubcultuur, waar codes gelden en een criminele hiërarchie heerst. (...) Elk programma dat erin wordt ontwikkeld, wordt aldus tegengewerkt door de omgeving waarin dit dient te gebeuren.'

(Bron: Prison Architecture - United Nations Social Defence Research Institute, London 1975)





ONTWERP VOOR EEN DETENTIEHUIS IN GENK  
 Ianthe Lindeauf, student UHasselt 2015  
 Detentiehuis te midden van sociale woningen

Het detentiehuis voor tien bewoners is opgevat vanuit een binnenhof, omgeven door tien vrijstaande individuele verblijfsruimtes. Circulatie vanuit dit individueel verblijf naar collectieve ruimtes (keuken, zit- en eetruimte, ontspanning, therapie- en leslokalen) gebeurt doorheen de centrale buitenruimte. Het detentiehuis is naar de buitenzijde niet ommuurd of omheind maar is onder de vorm van een rug-aan-rugtypologie omgeven met sociale woningen. De traditionele perimeter- of gevangensmuur gaat op in de scheidingsmuur tussen het detentiehuis en de sociale woningen. Op de overgang tussen het detentiehuis en de publieke ruimte situeert zich naast ontvangst- en wachtruimte een kringloopwinkel met atelier, die het detentiehuis in de buurt verankert.

Ook de differentiatie die vzw De Huizen nastreeft ligt in het verlengde van artikel 38 van diezelfde wet, in die zin dat zij geen types van delinquenten wil samenbrengen, maar wel gedetineerden op basis van hun individuele detentieplan. Bij een gevangenschap die inhoudelijk vorm krijgt als een geïndividualiseerde voorbereiding op de reclassering, zijn veiligheid en orde slechts randvoorwaarden. Detentie evolueert bij toepassing van de wettelijke principes naar een gedwongen vorm van residentiële zorg. Om die maatschappelijk te verankeren, is het aangewezen om architecturaal de mosterd te halen in de actuele visie van de Vlaams Bouwmeester over zorg. Niet toevallig zijn kleinschaligheid en integratie in de woonomgeving ook daar belangrijke aspecten.

Zolang er geen voorbeelden zijn van zulke kleinschalige detentiehuisen, blijft het moeilijk om mensen te overtuigen van de

waarde van dat model en blijft men zweren bij oude en slechte recepten. Het Bouwmeester Label 2015 heeft vzw De Huizen daarom in de mogelijkheid gesteld een businesscase uit te werken voor een detentiehuis op een concrete locatie. Dat leverde inzicht in de kostenstructuur van zo'n huis, van de bouw-, personeels- en exploitatiekosten. Het model gaat uit van de uitbating van een kleinschalig detentiehuis door een ngo voor rekening van de federale overheid.

#### DE CASE

Een vzw, eigenaar van een voormalig patersklooster in West-Vlaanderen, wil een nieuwe bestemming geven aan het historische patrimonium. Daarbij zet ze samen met de politieke overheid in op een maatschappelijk verantwoord project. Het kloostergebouw is tegelijkertijd geïntegreerd binnen de omgeving en voldoende afgeschermd om er een beveiligde huisvesting voor gedetineerden in onder te brengen.

De voor de businesscase onderzochte locatie beantwoordt aan enkele premissen van vzw De Huizen. In de eerste plaats gaat het om een bestaand gebouwencomplex dat gekend is in zijn stedelijke omgeving. Het voormalige klooster met kerk is een historisch geladen referentiepunt in zijn omgeving. Het geheel, dat in handen is van een vzw, bevat momenteel al een klein huis waarin ex-gedetineerden tijdelijk opvang op zelfstandige basis vinden.

Het leegstaande stuk religieus patrimonium is groot genoeg om er twee groepen van tien kortgestrafte gedetineerden en een groep van zes gedetineerden in beperkte detentie in op te nemen. Beide groepen beschikken over een afzonderlijke toegang. Dat maakt de groep voldoende groot, en tevens blijft men binnen de vooropgestelde dertig gedetineerden. Zo wil vzw De Huizen het verschil maken tussen gevangenis en kleinschalige detentie.

Het voormalige kloostergebouw biedt plaats aan individuele verblijfsruimtes voor 26 gedetineerden en aanvullende bestemmingen, zoals gemeenschappelijke keukens, eet- en zitruimtes, een dokterskabinet, een stilte- of gebedsruimte, therapie- en leslokalen, personeelsruimte en een controlepost. Het centrale schip van de kerk biedt ruimte voor sportieve en culturele activiteiten, zowel voor de buurt als voor het detentiehuis. In de linkse zijbeuk wordt een sociaal restaurant voorzien – gerund door gedetineerden onder begeleiding – dat zich met een afzonderlijke toegang op de lokale bevolking uit de aanpalende wijk richt. De rechtse zijbeuk biedt dan weer de mogelijkheid om, naast de wachtruimte voor bezoekers, kantoren in te richten voor voorzieningen die zowel gedetineerden als hun familie aanbelangen (VDAB, CLB, CAW enzovoort).

Naast de gesloten ruimte van de kerk beschikt het klooster ook over een ruime, met hoge muren omsloten tuin, waar de meeste individuele kamers over twee verdiepingen op uitgeven.

De uit te voeren beveiligingswerken zijn, eigen aan een voormalige kloosterlocatie, vrij beperkt. Naast camerabewaking is een minimale extra beveiliging van ramen en deuren nodig.

#### STAP IN DE GOEDE RICHTING

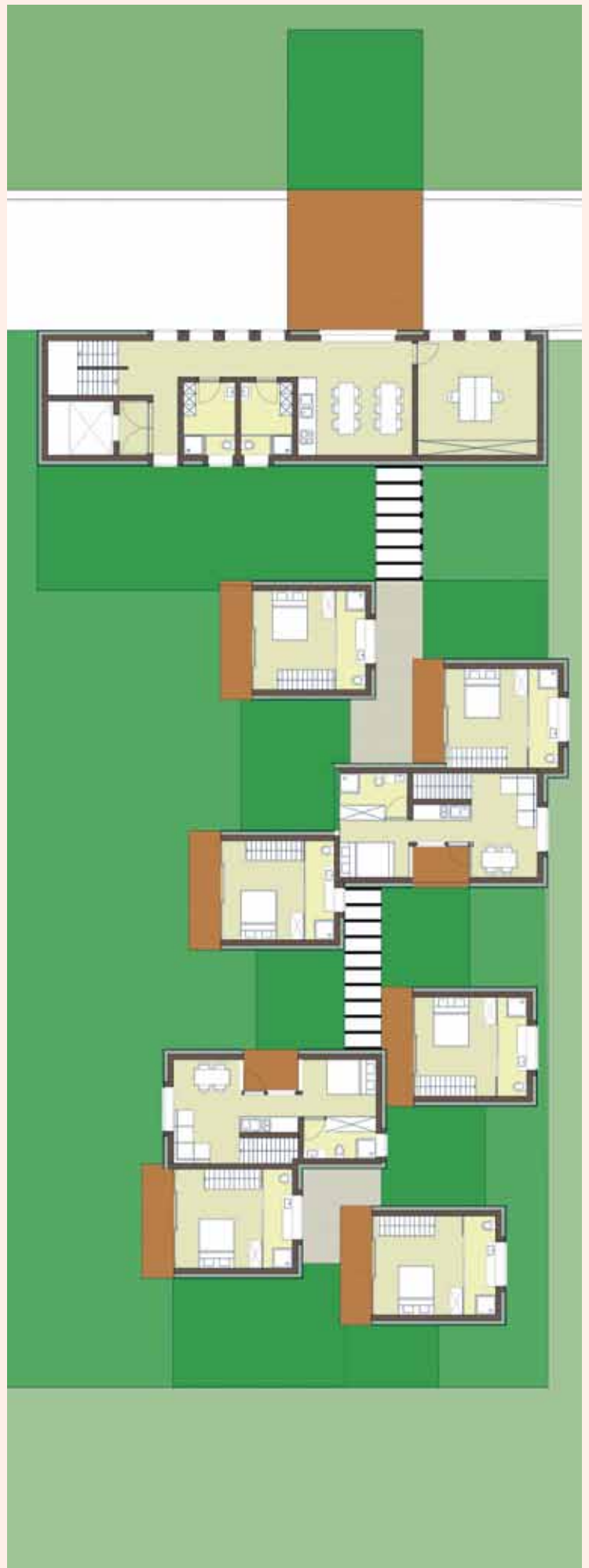
“Met dit plan wil de regering de overbevolking in de gevangnissen terugdringen en de infrastructuur vernieuwen. Ze wil ook de infrastructuur beter aanpassen aan de re-integratie van gedetineerden en alternatieven voor de klassieke strafuitvoering bieden. Ze heeft daarbij aandacht voor de renovatie van bestaande gevangnissen, de oprichting van nieuwe gevangnissen, de sluiting van bestaande gevangnissen en de uitwerking van een kleinschaliger en humaner detentiebeleid. Internationale en nationale waarnemers hebben België jarenlang op de vingers getikt voor een inhumane detentiebeleid. En die bladzijde wil Minister Koen Geens samen met de regering omslaan”, zo luidde het persbericht (13 mei 2016) van de ministers van Justitie Koen Geens (CD&V), van Sociale Zaken en Volksgezondheid Maggie De Block (Open Vld) en minister van Veiligheid en Binnenlandse Zaken Jan Jambon (N-VA) over het masterplan gevangnissen en internering.

De huidige crisis bracht Masterplan III versneld in werking. Dat plan omvat dan ook een aantal maatregelen die lijken te gaan in de richting van een gedifferentieerde, kleinschalige aanpak. Het pakt bijvoorbeeld uit met honderd plaatsen voor kleinschalige detentie, om gedetineerden beter voor te bereiden op hun invrijheidstelling. Dit naar het voorbeeld van de Nederlandse Exodushuizen.



ONTWERP VOOR EEN DETENTIEHUIS IN GENT (1)  
*T. Gaval en W. Geeraert, studenten UGent 2012*  
 Drie detentiehuisen in een 19de-eeuws stedelijk bouwblok

Het detentiehuis is ontworpen in een vrij groot binnengebied, omgeven door rijwoningen. De afmetingen van het binnengebied maken het mogelijk de 20ste-eeuwse garageboxen te vervangen door drie in elkaars nabijheid gelegen detentiehuisen voor elk tien bewoners in te richten.



Ondanks de beslotenheid van dit binnengebied biedt het voorstel mogelijkheden voor dubbel gebruik door de buurt. Een ondergrondse parkeergarage - fundering van de detentiehuisen - is toegankelijk voor personeel en bezoekers van het detentiehuis, maar ook voor de buurtbewoners. Centraal is een park met verharde sportterreinen voorzien die in overleg met het regime van het detentiehuis onder een vorm van time-sharing eveneens door de buurt gebruikt kan worden.

Het detentiehuis is in houtbouw opgetrokken als in een willekeurige stapeling die naar uitzicht overeenstemt met de aanbouwsels die de achtergevels van de omliggende woningen bepalen. De tien wooneenheden worden onderling verbonden door verschillende plekken, waarin ontspanningsruimtes, therapie- en werkruimtes, zit- en etruimtes zijn opgenomen. Sommige verblijfsenheden zijn opgevat als een duplex over twee bouwlagen.



De centrale Gevangenisadministratie EPI (Etablissements Penitentiaire(s) Inrichtingen) zwaait ook met een kleinschalig *re-entry*-huis op de site van de open gevangenis van Ruiselede. Gedetineerden die in aanmerking komen voor elektronisch toezicht maar geen eigen verblijf hebben, kunnen daar hun elektronisch toezicht doormaken.

Het is misschien een stap in de goede richting, maar beide initiatieven komen nauwelijks in de buurt van het detentieconcept dat vzw De Huizen voorstaat. De honderd plaatsen voor kleinschalige detentie verhinderen bijvoorbeeld niet dat gedetineerden eerst lange tijd geconfronteerd worden met de 19de-eeuwse gevangencultuur. Zo lijkt het alsof de gedetineerde eerst de psychische vernederingen van een groot instituut moet ondergaan vooraleer hij als volwaardig mens wordt behandeld. En dat aan het einde van zijn straf, dus op het moment dat het gevaar dreigt dat hij opnieuw vrijkomt. Deze initiatieven illustreren dan ook de koudwatervrees van de politiek verantwoordelijken.

Volgens vzw De Huizen mogen gedetineerden op geen enkel moment met dat 19de-eeuwse systeem geconfronteerd worden. Doel van een *maatschappelijk geïntegreerd* detentiehuis is immers in de eerste plaats om de re-integratie van gedetineerden in de maatschappij te begeleiden en te bevorderen. Maar ook om detentie deel te laten uitmaken van het maatschappelijke gebeuren in plaats van het ervan te isoleren. Een maatschappelijk geïntegreerd detentiehuis dient een bijdrage te leveren aan zijn omgeving en vice versa.

Natuurlijk stelt zich daarbij telkens de vraag waar zo'n infrastructuur zou moeten komen. Het is niet denkbeeldig dat het *not in my backyard*-effect al snel de kop opsteekt als detentiehuisen deel uitmaken van de gemeenschap. Net daarom wordt vaak gemakshalve gekozen voor instellingen op afgelegen penitentiaire terreinen. De paradox is echter dat dat soort gevangenis, door hun omvang en uitstraling, als hinderlijk wordt ervaren en als vanzelf een afweerreflex oproept bij de bevolking: zo'n betonkolos mag niet in onze achtertuin. Kleinere detentiehuisen met een minder afwijkende, afschrikwekkende typologie en dito programma zouden zo'n afkeer minder snel oproepen.

Het thema van kleinschalige detentie werd de voorbije jaren als ontwerpvoering voorgelegd aan een honderdtal studenten van de architectuuropleiding van de UGent en de UHasselt. Het kwam ook aan bod in een aantal masterproefschriften.

Ronny De Meyer & Hans Claus

---

Meer info op [www.dehuizen.be](http://www.dehuizen.be) of in de publicaties van vzw De Huizen

---