

101 • 2023

REVUE BELGE DE PHILOGIE ET D'HISTOIRE

FASC. 2: HISTOIRE



AFL. 2: GESCHIEDENIS

BELGISCH TIJDSCHRIFT VOOR FILOGIE EN GESCHIEDENIS

101 • 2023

**SOCIÉTÉ POUR LE PROGRÈS
DES ÉTUDES PHILOLOGIQUES ET HISTORIQUES**
fondée en 1874

Présidente: Michèle GALAND, 106, rue de Rosières, 1332 Genval.

Secrétaire général: Denis MORSA, 29/3, avenue Émile Vandervelde, 1200 Bruxelles.

Trésorier: David GUILARDIAN, 326 (boîte 5), Avenue Brugmann, 1180 Bruxelles.

L'organe de la Société est la *Revue belge de Philologie et d'Histoire*, recueil trimestriel dont le tome I est paru en 1922.

Het *Belgisch Tijdschrift voor Filologie en Geschiedenis* wordt uitgegeven door de Société. Het Tijdschrift werd gesticht in 1922.

**REVUE BELGE DE PHILOLOGIE ET D'HISTOIRE
BELGISCH TIJDSCHRIFT VOOR FILOLOGIE EN GESCHIEDENIS**

Website : <http://www.rbph-btfg.be>

Directeur: Alexis WILKIN.

Comité directeur – Bestuurcomité: il rassemble les membres du Bureau de la Société (voir ci-dessus) et du Comité de Rédaction de la Revue (voir en p. 3 de couverture) – Het Bestuurcomité bestaat uit de leden van het Bureau van de “Société” (zie hierboven) en van de Redactieraad van het Tijdschrift (zie blz. 3 van de omslag).

Membres honoraires – Ereleden: M. BOUSSART (ULB), J.-M. D'HEUR (ULg), J. DUYSCHAEVER (UIA), P. FONTAINE (UCL), L. LESUISSE (ISL), Chr. LOIR (ULB), J.-P. VAN NOPPEN (ULB).

Comité de lecture international – Internationaal leescomité: Jan ART (Gent); Philip BENNETT (Edinburgh); Marc BOONE (Gent); Laurence BOUDART (Bruxelles, Archives et Musée de la Littérature); Véronique BRAGARD (Louvain-la-Neuve); Claude BRUNEEL (Louvain-la-Neuve); Keith BUSBY (Madison); Ruth BUSH (Bristol); Angelos CHANIOTIS (Oxford); Dominique COMBE (Paris, École Normale Supérieure); François DE CALLATAY (Bruxelles, Bibliothèque royale et Paris, École pratique des Hautes Études); Sophie DE SCHAEPDRUVER (Pennsylvania State University); Juliette DOR (Liège); Robert FOTSING MANGOUA (Dschang, Cameroun); Éric GEERKENS (Liège); Robert HALLEUX (Liège et Paris, Institut de France); Paul JANSSENS (Gent); Stéphane LEBECQ (Lille III); Christiane MARCHELLO-NIZIA (Lyon et IIF-CNRS); Michel MARGUE (Luxembourg); Rudolf MUHR (Universität Graz); David MURPHY (Stirling); Janet POLASKY (University of New Hampshire); Jean-Manuel ROUBINEAU (Rennes III); Carl STRIKWERDA (College William and Mary, Williamsburg); Jo TOLLEBEEK (Leuven); Herman VAN GOETHEM (Antwerpen); Piet VAN STERKENBURG (Leiden); Karel VELLE (AGR-ARA); Christophe VERBRUGGEN (Gent); Renate ZEDINGER (Wien).



**PUBLIÉ AVEC L'AIDE FINANCIÈRE DE LA POLITIQUE SCIENTIFIQUE FÉDÉRALE (BELSPO), DU
FONDS DE LA RECHERCHE SCIENTIFIQUE - FNRS ET DE LA FONDATION UNIVERSITAIRE.
LA BIBLIOGRAPHIE DE L'HISTOIRE DE BELGIQUE EST ÉTABLIE AVEC L'AIDE DES ARCHIVES
GÉNÉRALES DU ROYAUME ET DE LA COMMISSION ROYALE D'HISTOIRE.**

**UITGEGEVEN MET DE STEUN VAN HET FEDERAAL WETENSCHAPSBELEID (BELSPO)
EN VAN DE UNIVERSITAIRE STICHTING.**

**DE BIBLIOGRAFIE VAN DE GESCHIEDENIS VAN BELGIË KOMT TOT STAND DANKZIJ
DE STEUN VAN HET ALGEMEEN RIJKSARCHIEF EN VAN DE KONINKLIJKE COMMISSIE VOOR
GESCHIEDENIS.**

Het *Belgisch Tijdschrift voor Filologie en Geschiedenis* als publicatiekanaal voor oude geschiedenis en klassieke filologie. Een verkennende prosopografie

Koenraad VERBOVEN
Universiteit Gent

De studie van academische tijdschriften is een belangrijk onderdeel van de externe wetenschapsgeschiedenis⁽¹⁾, samen met lezingen en debatten georganiseerd door wetenschappelijke genootschappen, instellingen of individuele onderzoekers. Academische tijdschriften bieden een publicatiekanaal voor onderzoeksresultaten en reacties op eerder verschenen onderzoek. Redacties spelen hierbij een belangrijke rol als poortwachters. Het publicatiebeleid dat zij uitstippelen, de criteria die zij voor aanvaarding hanteren en de kwaliteitszorg en vormvereisten die zij handhaven, bepalen mee de academische cultuur van het gebied waarin zij actief zijn. Zij kiezen letterlijk wiens stem gehoord wordt en bepalen zo mee de positie van hun auteurs in het wetenschappelijk landschap.

Dit artikel stelt de resultaten voor van een verkennend onderzoek naar het potentieel van prosopografisch onderzoek op de auteurspopulaties van academische tijdschriften. Ik doe dit aan de hand van de casus van het *Revue belge de Philologie et d'Histoire / Belgisch Tijdschrift voor Filologie en Geschiedenis* (verder *BTFG*) en spits mij toe op de vakgebieden van de oude geschiedenis en de klassieke filologie. De casus werd gekozen in het kader van de viering van het honderdjarig bestaan van het tijdschrift. Aan de hand van deze prosopografie ga ik na wat het profiel was/is van de onderzoekers die het *BTFG* gebruikten als publicatiekanaal en hoe dit doorheen de tijd veranderde. Mogelijkheden voor verder onderzoek (bijvoorbeeld in de vorm van een masterproef) worden in de conclusie besproken.

Prosopografie is zeer arbeidsintensief. Ik heb daarom gewerkt met een steekproef van ongeveer 20% van de artikels⁽²⁾: telkens één jaargang om de vijf jaar, te beginnen bij de eerste jaargang in 1922. Voor de oorlogsjaren en de onmiddellijk naoorlogse periode heb ik een uitzondering gemaakt. Jaargang 1942 telde maar één aflevering in plaats van de gebruikelijke vier, en jaargang 1947 is nooit verschenen. Om dit te compenseren heb ik jaargangen 1942-

(1) Voor het verschil tussen de 'interne' en de 'externe' benadering van wetenschapsgeschiedenis, en de soms moeilijke relatie tussen de twee, zie Corina YTURBE, "The History of Science: Internal or External?", in Santiago RAMIREZ & Robert S. COHEN, eds., *Mexican Studies in the History and Philosophy of Science*, Dordrecht, 1995 (Boston Studies in the Philosophy of Science), p. 71-87.

(2) Niet de recensies, 'chroniques', en bibliografieën; de classificatie in het *BTFG* zelf is genuanceerder; 'artikel' omvat hier de artikels, de 'mélanges' (kortere originele bijdragen), de 'notes critiques' (langere besprekingen van boeken en nieuwe inzichten), en de 'correspondances'.

1943-1944 genomen en jaargang 1948. Jaargang 1957 heb ik vervangen door jaargang 1958, omdat dat het jaar was waarin de afleveringen thematisch specifiek werden. Dit geeft een totaal van 129 auteurs van 159 artikels. 24 auteurs publiceerden meerdere artikels, zes artikels hadden meer dan één auteur.

Op enkele uitzonderingen na werden enkel online data verzameld⁽³⁾. Dat geeft onvermijdelijk lacunes, maar de tijdsinvestering die nodig zou geweest zijn om archieven te identificeren en te raadplegen woog niet op tegen de al bij al beperkte lacunes die zo niet konden ingevuld worden en de bescheiden doeleinden van dit onderzoek. Het belangrijkste nadeel is dat zo nauwelijks informatie kon verzameld worden over de familie of de schoolcarrière van de auteurs. Daarnaast is er een lichte vertekening in het nadeel van auteurs die niet aan academische instellingen verbonden waren of zijn en die daarom gemiddeld minder goed online gedocumenteerd zijn.

Met de verzamelde data konden volgende aspecten bevestigd worden:

1. Hoe ‘Belgisch’ was/is het auteurspubliek van het *BTFG* in de vakgebieden van de oudheid en de klassieke filologie in België?
2. Wat was de moedertaal van de auteurs, in het bijzonder de Belgische? Maakten Nederlandstalige, Franstalige en Duitstalige Belgische onderzoekers even veel gebruik van het *BTFG* om hun onderzoek te publiceren?
3. Welke publicatietalen gebruikten de auteurs, hoe verhieldden deze zich tot hun moedertaal en hoe evolueerde dit doorheen de tijd?
4. Aan welke universiteiten waren zij verbonden⁽⁴⁾?
5. Welke leeftijd hadden de auteurs toen zij in het *BTFG* publiceerden?
6. Wat was het geslacht van de auteurs?

Algemeen profiel van de oudheidkundige en klassiek filologische bijdragen aan het *BTFG*

Klassieke geschiedenis en filologie zijn altijd een integraal onderdeel geweest van het *BTFG* en haar uitgever, de ‘Société pour le Progrès des Études philologiques et historiques’ (voortaan SPEPH). Binnen de SPEPH waren beide disciplines aanvankelijk een deel van de sectie ‘Philologie classique et romane’. Vanaf 1928 vormden zij een aparte sectie ‘Philologie classique’. Bij de overgang naar thematische afleveringen in 1958, kregen zij een eigen aflevering. In principe was en is dit telkens de eerste van elke jaargang.

De redactieleden van het *BTFG* maken deel uit van de SPEPH, maar beslissen autonoom over de invulling van de afleveringen. Dit lijkt altijd zo geweest

(3) Met bijzondere dank aan collega’s Ghislaine Viré en Sylvie Vanseveren voor het aanleveren van informatie over resp. Edmond Liénard en Francine Mawet; aan collega’s Anthony Alvarez Melero, Melissa Bailey, Anouk Delcourt, Alessandro Morandi, Susanna Sarti, en Agnes Vokaer voor de informatie over henzelf; en aan collega’s Enrico Benelli om mij in contact te brengen met Alessandro Morandi en Françoise Van Haeperen om hetzelfde te doen voor Anouk Delcourt; zie de appendix voor de structuur van de databank; de volledige dataset wordt beschikbaar gesteld in csv-formaat via het Academic Bibliography portaal van de UGent: <https://biblio.ugent.be/person/801000835974>.

(4) Het was initieel ook de bedoeling na te gaan aan welke universiteiten en andere instellingen de auteurs gestudeerd hadden, maar dit bleek in te veel gevallen niet mogelijk met enkel de online beschikbare bronnen.

zijn, al kunnen we vermoeden dat informele contacten met andere leden een rol konden spelen, zeker toen de SPEPH-bijeenkomsten nog gepaard gingen met lezingen en dus een groter publiek aantrokken. Uit willekeurige steekproeven blijkt dat het verband tussen de opgenomen artikels en de lezingen gehouden tijdens de bijeenkomsten van de SPEPH vrij zwak is⁽⁵⁾. Sommige lezingen gehouden tijdens de bijeenkomsten van de SPEPH werden gepubliceerd als artikels in het *BTFG*, maar lang niet allemaal. Omgekeerd ging maar een minderheid van de artikels terug op lezingen in de SPEPH. Sommige lezingen werden in andere vakbladen of boeken gepubliceerd. Omgekeerd gingen sommige artikels misschien terug op elders gehouden lezingen. De meeste opgenomen artikels zijn dus het resultaat van vrije inzendingen die door de redactie beoordeeld en aanvaard werden. Dit gebeurt al vele jaren op basis van een ‘double-blind peer-review’ door externe beoordeelaars. Hoe lang precies, heb ik niet kunnen nagaan.

Inhoudelijk profiel van de bijdragen

Van bij het begin, in 1922, was het doel van het *BTFG* om een wetenschappelijk tijdschrift te zijn dat ruimte zou bieden voor bijdragen uit alle periodes en alle deelgebieden van de geschiedenis en filologie. Deze openheid onderscheidt het tijdschrift nog steeds van andere academische tijdschriften in de betrokken vakgebieden. Hoewel de nadruk van de historische bijdragen overwegend op België lag, was dit geen hard criterium bij de selectie voor publicatie. De oudheidkundige artikels hadden en hebben meestal een ruimer of gewoon niet-Belgisch kader.

Tabel 1 Inhoudelijk profiel van de bijdragen

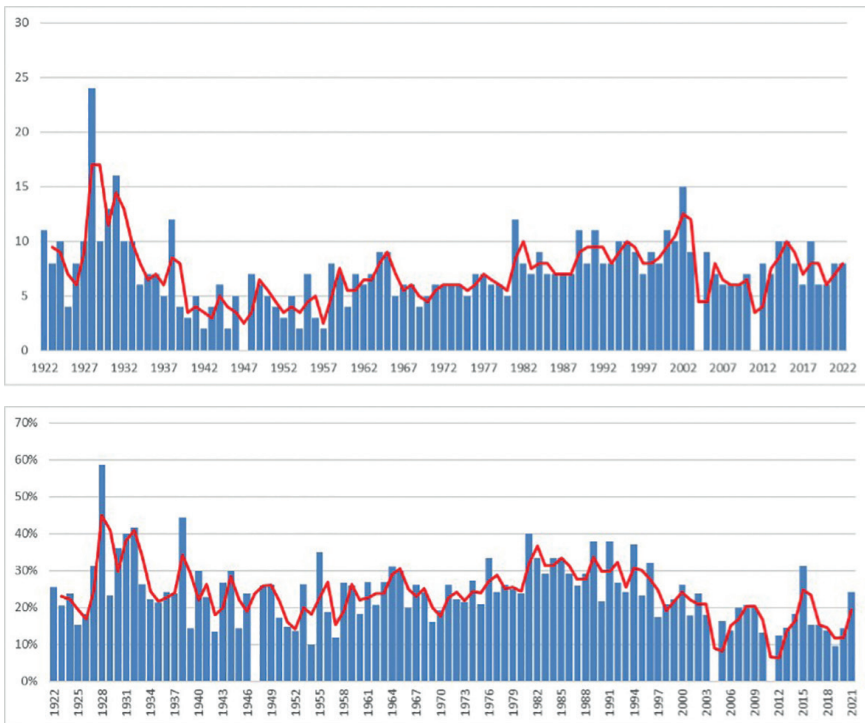
Discipline	Totaal	%
History and civilization	337	32%
Literature	181	17%
Linguistics	173	17%
Non-literary sources	172	17%
Classical studies	49	5%
Philosophy and the history of ideas	46	4%
Textual transmission	28	3%
Science and technology	27	3%
Law and justice	22	2%
Women's Studies	5	0%
Festschriften and collections	1	0%
	1041	

(5) De verslagen van de bijeenkomsten van de SPEPH verschenen regelmatig in het *BTFG* tot 1987, daarna enkel nog sporadisch in 2004 en 2008, maar tegen die tijd waren de bijeenkomsten met lezingen gestopt.

De bibliografische databank *Année Philologique* (*APh*) geeft een idee van het inhoudelijk profiel van de bijdragen⁽⁶⁾. Deze cijfers zijn echter niet meer dan suggestief. De opname van items in de *APh* en de classificatie ervan is weinig consistent. Niettemin bevestigen ze het algemene historische en filologische karakter van de bijdragen. Bijna één derde (32%) draagt het label ‘History and civilization’, ongeveer één zesde (17%) telkens literatuurwetenschappen, taalkunde en niet-literaire bronnen (voornamelijk epigrafie).

Aandeel van oudheidkundige en klassiek filologische bijdragen

Toen het *BTFG* haar werkzaamheden startte in 1922 was het meteen een belangrijk publicatiekanaal voor academische bijdragen in de vakgebieden klassieke geschiedenis en filologie in België. De lancering van het gespecialiseerde *Chronique d'Égypte* in 1926 had weinig impact op het aantal bijdragen aan het *BTFG*. De start van de meer algemene oudheidkundige tijdschriften *Les Études Classiques* (1932), *L'Antiquité Classique* (1932) en *Latomus* (1937) heeft mogelijk bijgedragen tot de daling in absolute en relatieve cijfers van de bijdragen in de jaren 1930, al moet dit onmiddellijk gerelativeerd worden want de daling is vooral sterk in vergelijking met de piekjaren 1927-1933.



Figuur 1 Aantal publicaties met trendlijn (5-jaarlijks gemiddelde), boven in absolute cijfers, onder in relatief aandeel

(6) *L'Année Philologique. Bibliography of the Classical World*, <http://cpps.brepolis.net/aph>; de opgenomen bijdragen worden voorzien van disciplinelabels. Een bijdrage kan meerdere labels hebben.

De absolute aantallen stabiliseerden op een lager niveau vanaf 1938/1942 (zwevend 5-jaarlijks gemiddelde). De invoering van de thematische afleveringen zorgde voor een heropleving met een zacht stijgende tendens tot 1999/2003. Het schrappen van de afleveringen oudheid in de jaren 2004 en 2011 zorgt voor een daling in de trendlijn. De output in absolute cijfers in de jaren dat er wel een oudheidkundige aflevering verscheen, is stabiel gebleven, met 6 tot 10 bijdragen (ongeveer het niveau van de jaren 1980).

Tabel 2 Aandeel van de oudheidkundige en klassiek filologische artikels binnen het *BTFG*

1922-1931	29%	1978-1987	30%
1932-1939	27%	1988-1997	29%
1940-1947	23%	1998-2007	18%
1948-1957	20%	2008-2017	16%
1958-1967	25%	2018-2021	15%
1968-1977	23%		

Het relatieve aandeel van de oudheidkundige bijdragen heeft altijd sterk geschommeld. Tienjaarlijkse gemiddelden liggen tussen de 20% en de 30% tot de periode 1998/2007. De vijfjaarlijkse gemiddelden tonen een dalende tendens van 1929/1933 tot halverwege de jaren 1950, waarna een heropleving volgde tot 1981/1985, met een dip in de late jaren 1960, gevolgd door opnieuw een dalende tendens tot 2003/2007. Het ontbreken van de aflevering ‘Oudheid’ in 2004 en 2011 zorgt ook hier voor een knik in de trendlijn. Het is de belangrijkste reden waarom het relatieve aandeel in de periode 1998-2021 lager ligt, maar niet de enige. De tendens wordt versterkt doordat de output in de andere afleveringen in deze periode sterk stijgt, maar deze stijging zich niet voordoet in de aflevering oudheid en klassieke filologie.

Taal van de bijdragen

Frans was zeer lang de hoofdtaal van de bijdragen. Pas in de jaren 1960 daalde het aandeel van de Franstalige bijdragen blijvend onder de 90%, hoofdzakelijk ten voordele van het Engels. Deze daling zette zich gestaag door tot de jaren 1990 (66%) waarna er een opmerkelijke heropleving van het Frans volgde in de jaren 2001-2010 (84%), gevolgd door een scherpe terugval in het volgende decennium, waarbij het Engels het Frans inhaalde als meest gebruikte taal.

Nederlands is altijd een minderheidstaal gebleven van de oudheidkundige en klassiek filologische bijdragen. Het eerste Nederlandstalige artikel verscheen pas in 1931⁽⁷⁾, waarna het duurde tot 1939 voor een volgend artikel verscheen⁽⁸⁾. Ook later, tot op de dag van vandaag, bleven Nederlandstalige artikels een minderheid. Dit heeft alles te maken met het sterk internationale karakter van de klassieke studies. Academische bijdragen mikken vrijwel

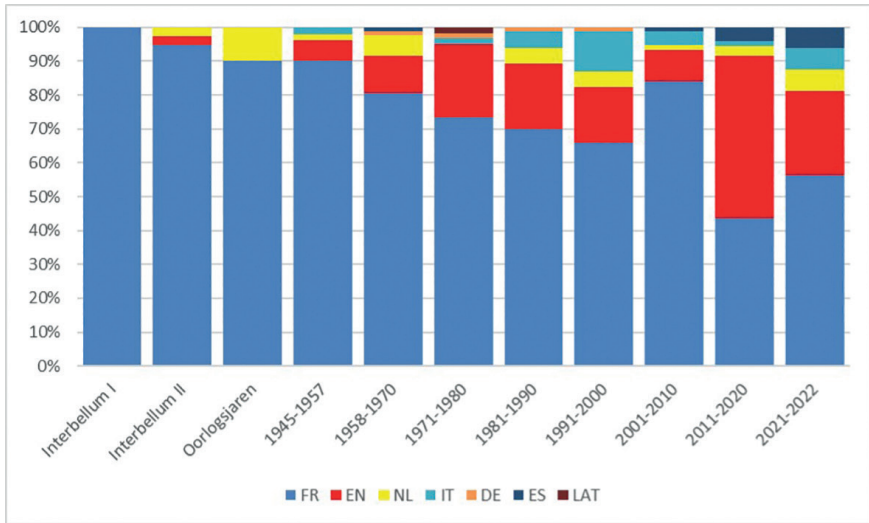
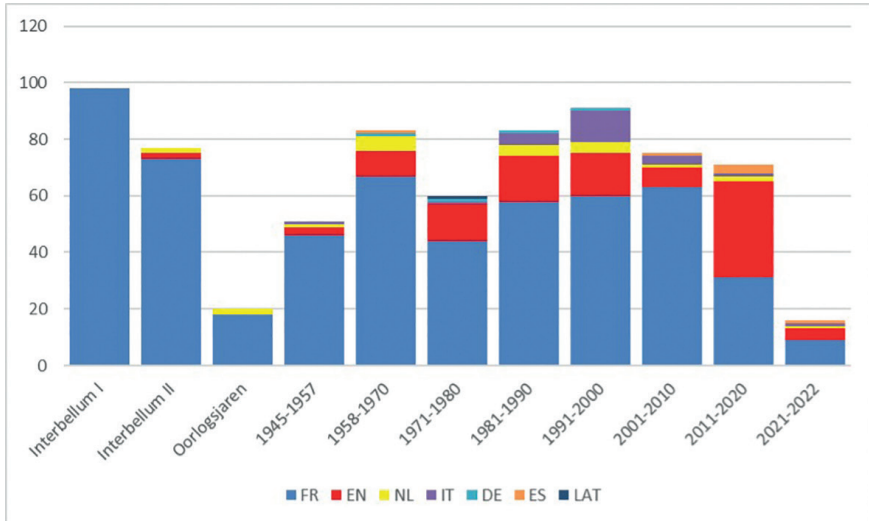
(7) Hubert VAN DE WEERD, “Een nieuw opschrift van Korinthe”, in *RBPH / BTFG*, dl. 10, 1931, 1, p. 87-95.

(8) Aloïs GERLO, “Tekstkritische nota’s bij « de Pallio » van Q. S. FL. Tertullianus”, in *RBPH / BTFG*, dl. 18, 1939, 2, p. 393-408.

altijd op een internationaal meertalig publiek. Van de taalcrisis die het tijdschrift doormaakte in 1946 (zie de bijdrage van Galand & Vanthemsche in dit nummer) is dan ook weinig of niets te merken in de taal van de bijdragen. Procentueel stijgt het aandeel Nederlandstalige bijdragen weliswaar van 3% naar 6% maar in absolute cijfers gaat het maar om een ‘stijging’ van één naar drie bijdragen.

Tabel 3 Taal van de bijdragen

	Frans	Niet-Frans	Engels	Nederlands	Italiaans	Duits	Spaans	Latijn	Tot.
Interbellum I (1922-1930)	98								98
Interbellum II (1931-1939)	73	4	2	2					77
Oorlogsjaren	18	2		2					20
1945-1957	46	5	3	1	1				51
1958-1970	67	16	9	5		1	1		83
1971-1980	44	16	13		1	1		1	60
1981-1990	58	25	16	4	4	1			83
1991-2000	60	31	15	4	11	1			91
2001-2010	63	12	7	1	3		1		75
2011-2020	31	40	34	2	1		3		71
2021-2022	9	7	4	1	1		1		16
Totaal	567		103	22	22	4	6	1	725
Interbellum I (1922-1930)	100%								
Interbellum II (1931-1939)	95%	5%	3%	3%					
Oorlogsjaren	90%	10%		10%					
1945-1957	90%	10%	6%	2%	2%				
1958-1970	81%	19%	11%	6%		1%	1%		
1971-1980	73%	27%	22%		2%	2%		2%	
1981-1990	70%	30%	19%	5%	5%	1%			
1991-2000	66%	34%	16%	4%	12%	1%			
2001-2010	84%	16%	9%	1%	4%		1%		
2011-2020	44%	56%	48%	3%	1%		4%		
2021-2022	56%	44%	25%	6%	6%		6%		
TOTAAL	78%	22%	14%	3%	3%	1%	1%		



Figuur 2 Taal van de bijdragen, grafische voorstelling, boven in absolute cijfers, onder in relatief aandeel

Prosopografie van de auteurs

Nationaliteit

De meeste auteurs hebben de Belgische nationaliteit (78/129, 60%) maar we zien een duidelijke evolutie doorheen de tijd. Franse auteurs zijn van in het begin goed vertegenwoordigd (respectievelijk 23% (n=5/22) en 13% (n=2/16) in de jaren 1920 en 1930; 18% (n=7/38) globaal tijdens het interbellum). Er zijn weinig andere nationaliteiten met uitzondering van één Nederlandse, één Poolse en één Zwitserse auteur (n=3/38)⁽⁹⁾. Tijdens de oorlogsjaren waren er alleen Belgische auteurs met één uitzondering, Elisabeth Saccasyn-della Santa⁽¹⁰⁾, een Spaanse verbonden aan de Koninklijke Musea voor Kunst en Geschiedenis (KMKG) en woonachtig in België. Na de oorlog zien we een sterke toename van auteurs met de Franse nationaliteit. In de periode tot 1958 (de overgang naar de thematische afleveringen) zijn 45% van de auteurs Frans (5/11), 55% Belgisch (6/11). Geen enkele andere nationaliteit is vertegenwoordigd in de steekproefjaren. Daarna zien we een gestage toename van andere nationaliteiten en een daling van het aandeel Belgische auteurs, al blijven zij wel de grootste groep, schommelend van 35 tot 67%. De Franse auteurs blijven de sterkst vertegenwoordigde niet-Belgische groep tot de jaren 2010.

Tabel 4 Nationaliteit van de auteurs doorheen de tijd

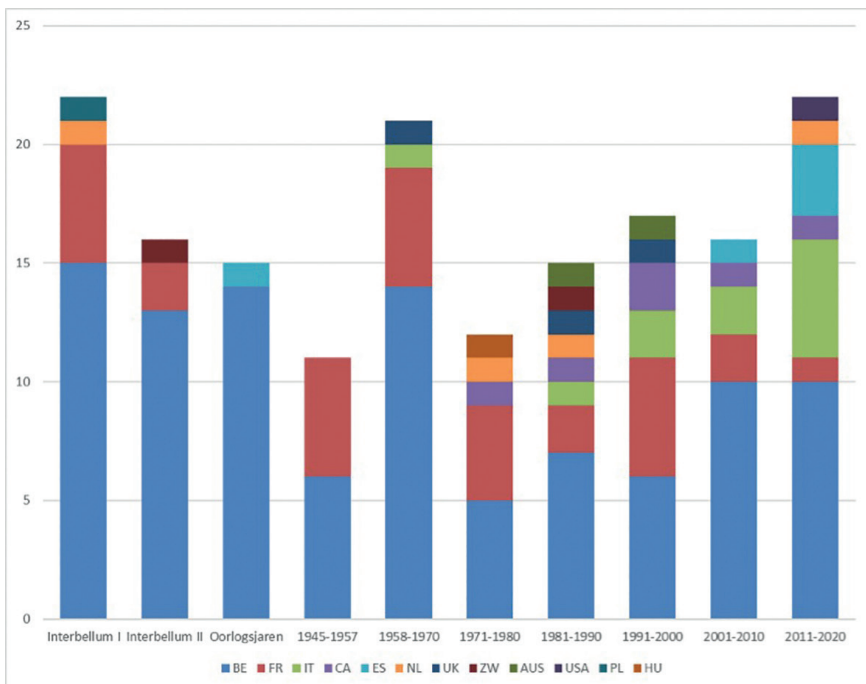
	BE	FR	Andere
Interbellum I	68%	23%	9%
Interbellum II	81%	13%	6%
Oorlogsjaren	93%		7%
1945-1957	55%	45%	
1958-1970	67%	24%	10%
1971-1980	42%	33%	25%
1981-1990	47%	13%	40%
1991-2000	35%	29%	35%
2001-2010	63%	13%	25%
2011-2020	45%	5%	50%
Eindtotaal	60%	20%	22%

(9) Wilhem KOCH, « Comment l'empereur Julien tâcha de fonder une église païenne », in *RBPH / BTFG*, dl. 6, 1927, 1, p. 123-146 ; T. ZIELINSKI, « Pour reconstituer les tragédies perdues de la littérature grecque », in *RBPH / BTFG*, dl. 6, 1927, 3, p. 593-602 ; Paul AEBISCHER, « Le nom de lieu 'Schiazzano' de la péninsule sorrentine et de l'apennin parmesan et le gentile 'Stlaccius' », in *RBPH / BTFG*, dl. 11, 1932, 1, p. 25-43.

(10) Élisabeth SACCASYN-DELLA SANTA, « Quelques observations relatives à la chronologie d'un pétroglyphe du Val Camonica », in *RBPH / BTFG*, dl. 22, 1943, 1, p. 219-227.

Tabel 5 Andere nationaliteiten dan Belgisch en Franse

	IT	CA	ES	UK	NL	AUS	ZW	HU	PL	USA
Interbellum I					1				1	
Interbellum II							1			
oorlogsjaren			1							
1945-1957										
1958-1970	1			1						
1971-1980		1			1			1		
1981-1990	1	1		1	1	1	1			
1991-2000	2	2		1		1				
2001-2010	2	1	1 ⁽¹¹⁾							
2011-2020	5	1	3		1					1
Totaal	11	5	5	4	3	2	2	1	1	1



Figuur 3 Grafische voorstelling van de nationaliteit van de auteurs doorheen de tijd

(11) Dit is Antony Alvarez Melero, geboren en opgegroeid in Brussel maar met de Spaanse nationaliteit, Frans en Spaans zijn beiden zijn moedertalen (private correspondentie) (Antony ALVAREZ MELERO, “Matronae equestres ex provincia Lusitania ortae”, in *RBPH / BTFG*, dl. 86, 2008, 1, p. 69-95).

Moedertaal van de auteurs

Gezien de bovenstaande vaststelling is het niet verwonderlijk dat moedertaalsprekers Frans, van diverse nationaliteiten (Belgisch, Frans, Zwitsers, Canadees en Spaans – zie n. 11), in de meerderheid zijn. Wel zien we een duidelijke toename van andere moedertaalsprekers, vooral Engels en Italiaans vanaf steekproefjaar 1958⁽¹²⁾.

Tabel 6 Moedertaal van de auteurs

	Frans	ander	Nederlands	Engels	Italiaans	Spaans	Pools	Catalaans	Hongaars	Duits
Interbellum I	86%	14%	9%				5%			
Interbellum II	81%	19%	19%							
oorlogsjaren	47%	53%	47%			7%				
1945-1957	91%	9%	9%							
1958-1970	76%	24%	14%	5%	5%					
1971-1980	67%	33%	17%	8%					8%	
1981-1990	67%	33%	7%	20%	7%					
1991-2000	59%	41%	6%	24%	12%					
2001-2010	75%	25%		6%	13%					6%
2011-2020	14%	86%	41%	9%	23%	9%		5%		
Interbellum I	19	3	2				1			
Interbellum II	13	3	3							
Oorlogsjaren	7	8	7			1				
1945-1957	10	1	1							
1958-1970	16	5	3	1	1					
1971-1980	8	4	2	1					1	
1981-1990	10	5	1	3	1					
1991-2000	10	7	1	4	2					
2001-2010	12	4		1	2					1
2011-2020	3	19	9	2	5	2		1		
Totaal	108	59	28	12	11	3	1	1	1	1

(12) Dit is het jaar wanneer oudheid en klassieke filologie een eigen thematische afdeling krijgt en Tony Reekmans toegevoegd wordt als redactielid voor de afdeling oudheid, maar dit zijn vrijwel zeker toevalligheden want Marcel Renard was al redactiesecretaris sinds 1946 en zou dit blijven tot zijn ontslag in 1980. Reekmans bleef maar drie jaar redactielid (1958-1961) en werd opgevolgd door de Franstalige Léon Lesuisse die in de redactie zou blijven tot 1987, eerst met Renard, daarna vanaf 1980 met de eveneens Franstalige Roger Lambrechts (1979-1999).

Als we ons beperken tot de Belgische auteurs zien we een sterke oververtegenwoordiging van Franstaligen (72% van de auteurs [56/78], 74% van de bijdragen [74/100]). Niettemin zijn Vlamingen tot de jaren 1960 behoorlijk vertegenwoordigd (24%, 15/62)⁽¹³⁾. Er is echter een verschil tussen de periode voor en na de oorlog. Tijdens het interbellum is 14% van de bijdragen afkomstig van Vlamingen (4/28); dit stijgt naar 50% tijdens de oorlog (7/14), wat duidelijk een anomalie is; na de oorlog tot steekproefjaar 1963 stijgt het tot 25% (4/16), maar vooral ‘dankzij’ een gevoelige afname van het aantal Franstalige Belgische auteurs (van 24 tijdens het interbellum naar 12 na de oorlog tot en met 1963)⁽¹⁴⁾. In absolute cijfers blijft de inbreng van Vlaamse auteurs ongeveer gelijk. Tegelijk zien we een verschuiving van Belgische Franstalige auteurs naar Franse auteurs (zie hierboven). Het aandeel van Vlaamse auteurs lijkt pas echt af te nemen vanaf de late jaren 1960. Met uitzondering van de jaren 1978 en 1998 zijn geen Vlaamse auteurs vertegenwoordigd in de steekproef van 1968 tot 2008. In de steekproefjaren 2013 en 2018 zien we daarna plots een overwicht van Vlamingen.

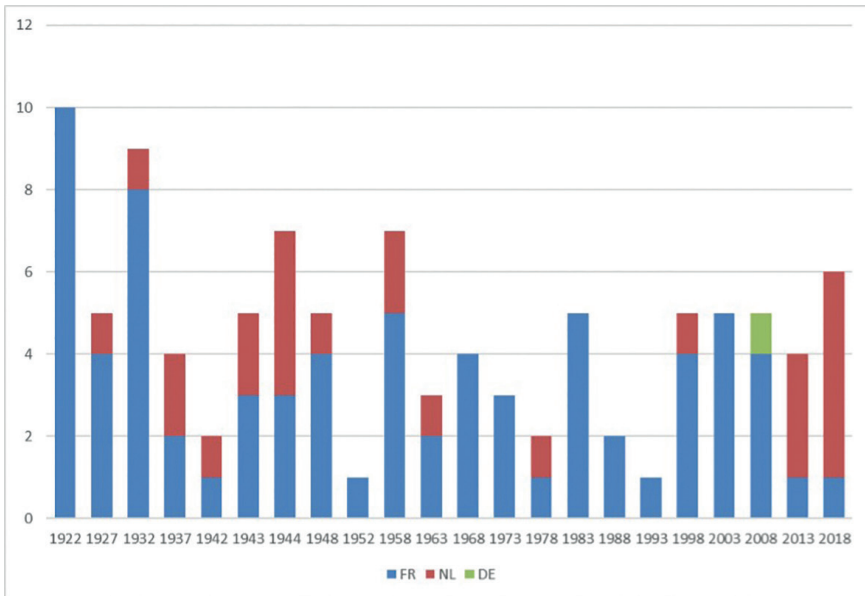
Tabel 7 Moedertaal van de Belgische auteurs

	FR	NL	DE	
Interbellum I	14	1		15
Interbellum II	10	3		13
Oorlogsjaren	7	7		14
1945-1957	5	1		6
1958-1970	11	3		14
1971-1980	4	1		5
1981-1990	7			7
1991-2000	5	1		6
2001-2010	9		1 ⁽¹⁵⁾	9
2011-2020	2	8		10
Totaal	74	25	1	100

(13) Dit beeld moet misschien genuanceerd worden. Frans was tot de tweede Wereldoorlog ook in Vlaanderen de dominante taal. Jongeren uit beter gestelde gezinnen kwamen vroeg en intens in contact met deze taal. Van Pottelbergh bijvoorbeeld, die Nederlandstalig was, schreef zijn doctoraatsthesis in het Frans, vermoedelijk omdat hij zijn studies gestart was aan de nog ééntalig Franse universiteit van Gent (Robert VAN POTTELBERGH, *La vie d'Antisthène de Diogène Laërce : texte et traduction*, Thèse de doctorat, Rijksuniversiteit Gent, 1924).

(14) Dit is deels door het zwakke jaar 1952 toen er maar twee afleveringen verschenen met samen slechts drie bijdragen over de oudheid.

(15) David ENGELS, « Cicéron comme proconsul en Cilicie et la guerre contre les Parthes », in *RBPB / BTFG*, dl. 86, 2008, 1, p. 23-45.



Figuur 4 Moedertalen van de Belgische auteurs

Moedertaal versus werктаal

Het is niet verwonderlijk om vast te stellen dat moedertaalsprekers Frans en Engels bijna exclusief in hun eigen taal publiceren. Er zijn maar twee uitzonderingen, beiden Franstaligen die in het Engels publiceerden: Marcel Chicoteau, geboren in 1915 in Frankrijk maar geëmigreerd naar Nieuw-Zeeland en daar professor aan de Universiteit van Waikato⁽¹⁶⁾, en de Tunesisch-Franse Arbia Hilali⁽¹⁷⁾.

Wanneer ze niet in hun eigen taal publiceren (Italiaanse en Spaanse auteurs) kiezen de andere moedertaalsprekers hetzij het Frans, hetzij het Engels als publicatietaal. Vanaf de jaren 1960 lijkt een verschuiving te gebeuren van het Frans als werктаal naar het Engels. Dit is vooral zichtbaar vanaf de jaren 1970 (iets later dus) bij de Vlaamse auteurs, maar ook bij de vier Nederlandse auteurs, van wie de oudste bijdrage (1927) in het Frans is⁽¹⁸⁾, de latere in het Engels (2), of het Nederlands (1)⁽¹⁹⁾. Dezelfde verschuiving lijkt ook voor andere moedertaalsprekers het geval, maar de aantallen zijn te klein om zeker te zijn.

(16) Marcel CHICOTEAU, "The Linth / Limmat Conundrum", in *RBPH / BTFG*, 66, 1988, 1, p. 101-105.

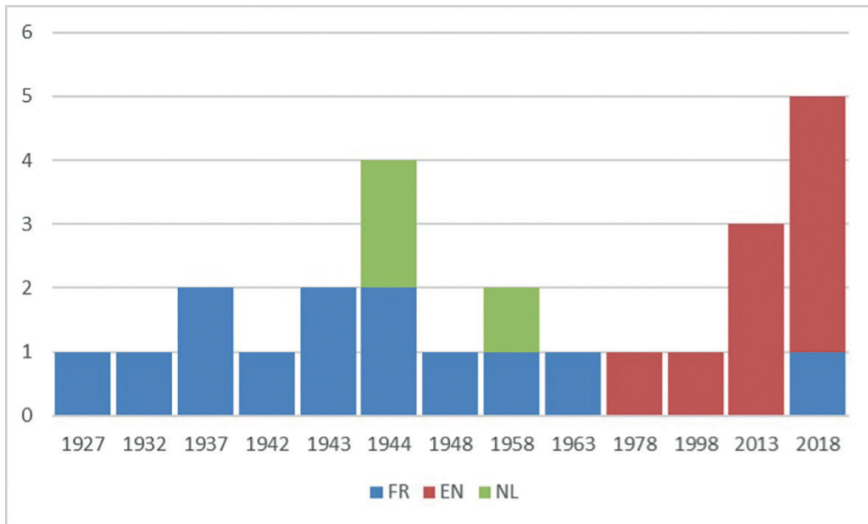
(17) Arbia HILALI, "Rome and Agriculture in Africa Proconsularis: Land and Hydraulic Development", in *RBPH / BTFG*, 91, 2013, 1, p. 113-126.

(18) W. KOCH, « Comment l'empereur Julien tâcha de fonder une église païenne », *op. cit.*

(19) A.W.J. HOLLEMAN, "Lesbia as a Verecunda era (Cat., 68, 136)", in *RBPH / BTFG*, dl. 56, 1978, 1, p. 38-40; H.L.J. VANSTIPHOUT, "Een (k)oud spoor in de vossejacht? », in *RBPH / BTFG*, dl. 66, 1988, 1, p. 5-31; Jan Willem DRIJVERS, Lorenzo FOCANTI, Raf PRAET & Peter VAN NUFFELEN, « Introduction », in *RBPH / BTFG*, dl. 96, 2018, 3, p. 913-923.

Tabel 8 Publicatietaal versus moedertaal

Moedertaal		Publicatietaal				
		Frans	Engels	Nederlands	Italiaans	Spaans
Frans	108	106	2			
Nederlands	29	14	11	4		
Engels	12		12			
Italiaans	11		5		6	
Spaans	3	1				2
Hongaars	1	1				
Pools	1	1				
Duits	1	1				
Catalaans	1		1			
	167	123	30	6	4	2



Figuur 5 Publicatietaal van Vlamingen⁽²⁰⁾

Affiliaties (enkel Belgische instellingen)

Om de hoofdinstantie in kaart te brengen waaraan de Belgische auteurs verbonden waren, moeten we rekening houden met de splitsing in 1970 van de universiteiten van Leuven en Brussel in Franstalige en een Nederlandstalige instellingen. Auteurs verbonden aan één van deze universiteiten heb ik

(20) De ‘vijf’ Engelstalige artikels door Nederlandstaligen in 2018 geven een vals beeld. Het gaat om vier auteurs die gezamenlijk de inleiding schreven voor een dossier, waarvan drie Nederlandstaligen en één Italiaanstalige: J.W. DRIJVERS *et al.*, « Introduction », *op. cit.*

toegewezen aan de instelling waaraan ze verbonden waren bij hun pensionering. Zij die voor de splitsing op pensioen gingen, werden dus toegewezen aan de unitaire UCL / KUL of ULB / VUB. Omdat er echter geen enkele auteur verbonden was aan de VUB en omdat geen van de auteurs verbonden aan de ULB voor de splitsing Nederlandstalig was, heb ik de unitaire ULB / VUB en de ULB samengenomen in de analyse.

Van zes Belgische auteurs (op de 78) heb ik geen Belgische universitaire affiliatie gevonden⁽²¹⁾, drie werk(t)en buiten de academische wereld⁽²²⁾, drie aan een buitenlandse instelling⁽²³⁾. Omgekeerd werkten drie niet-Belgische auteurs aan een Belgische instelling⁽²⁴⁾. Als we ons beperken tot de Belgische universiteiten (62 auteurs, 94 bijdragen) dan valt onmiddellijk het grote overwicht op van de ULB en de UGent: 33% (21/62) van de auteurs waren of zijn verbonden aan de ULB, 26% (16/62) aan de UGent. Zij lever(d)en respectievelijk 39% (37/94) en 27% (25/94) van de bijdragen.

Het aandeel van de UGent situeert zich echter bijna exclusief in het interbellum en de oorlogsjaren. Het overwicht van de UGent in deze vroege jaren is misschien niet verwonderlijk. Henri Pirenne was een prominent figuur in de SPEPH en had een grote rol gespeeld in de start van het *BTFG* en zijn kortstondige voorloper het *Bulletin historique et philologique*⁽²⁵⁾. Pirennes leerling en opvolger in Gent, François-Louis Ganshof was verbonden aan de redactie van 1924 tot 1946. Hij was de bezieler van het *BTFG* in deze jaren en slaagde erin het internationaal wetenschappelijk aanzien te verschaffen⁽²⁶⁾. Dit kan mogelijk ook Gentse oudheidkundigen en filologen bewogen hebben om artikels voor het *BTFG* te schrijven. Na de oorlog valt het aandeel van de Gentse oudheidkundigen sterk terug. Enkel in steekproefjaar 1958 vinden we nog een bijdrage terug van de Gentse Paul Vande Woestijne. Pas in de jaren 2013 en 2018 zien we opnieuw Gentse auteurs opduiken in de steekproef.

De aandelen van de Universiteiten van Leuven (de unitaire, daarna de UCLouvain en de KULeuven) zijn kleiner maar constanter doorheen de jaren. Het aandeel van de Nederlandstalige KUL is echter maar half zo groot als dat van de Franstalige UCL. De universiteit van Luik⁽²⁷⁾ is goed vertegenwoordigd tot steekproefjaar 1973 maar blijft vervolgens afwezig met uitzondering

(21) Armand Fougnyes, Arthur Humpers, Jean-Nicolas Pecklers, Laurent Rochus, Justinien Ruelens, Léa Zuckerman.

(22) Anouk Delcourt, Pierre Hamblenne, Jules Herbillon.

(23) José Ruyschaert (Bibliotheca Vaticana), Bertrand Goffaux (Poitiers), Paul Machot (Université de Fribourg).

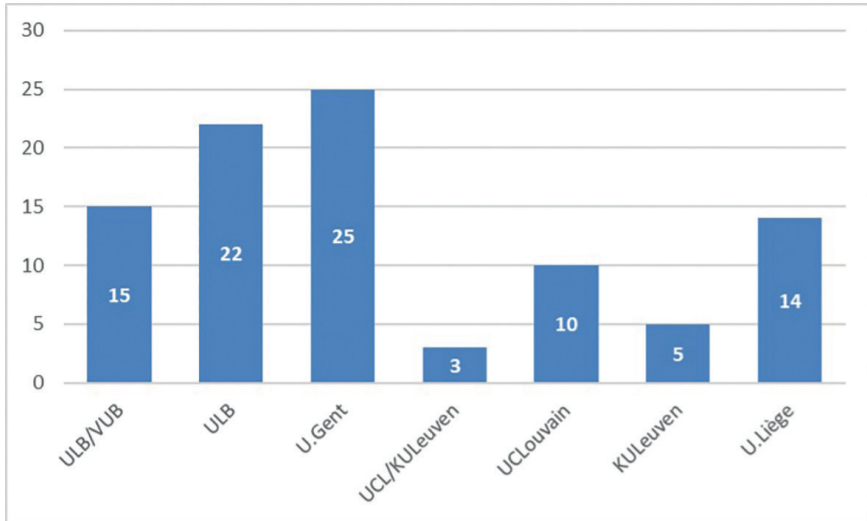
(24) Elisabeth Saccasyn-della Santa (Spaanse nationaliteit, verbonden aan de KMKG), Léon Hermann (Franse nationaliteit, verbonden aan de ULB), Lorenzo Focanti (Italiaanse nationaliteit, verbonden aan de UGent).

(25) François-Louis GANSHOF, « Henri Pirenne, animateur de la Société pour le Progrès des Études philologiques et historiques », in Jules DUESBERG, éd., *Henri Pirenne. Hommages et Souvenirs*, vol. I, Bruxelles, 1938, p. 90-92 ; Adriaan VERHULST, « Henri Pirenne, de “Revue belge de Philologie et d’Histoire” en de Universiteit Gent », in *RBPH / BTFG*, dl. 76, 1998, 4, p. 871-874.

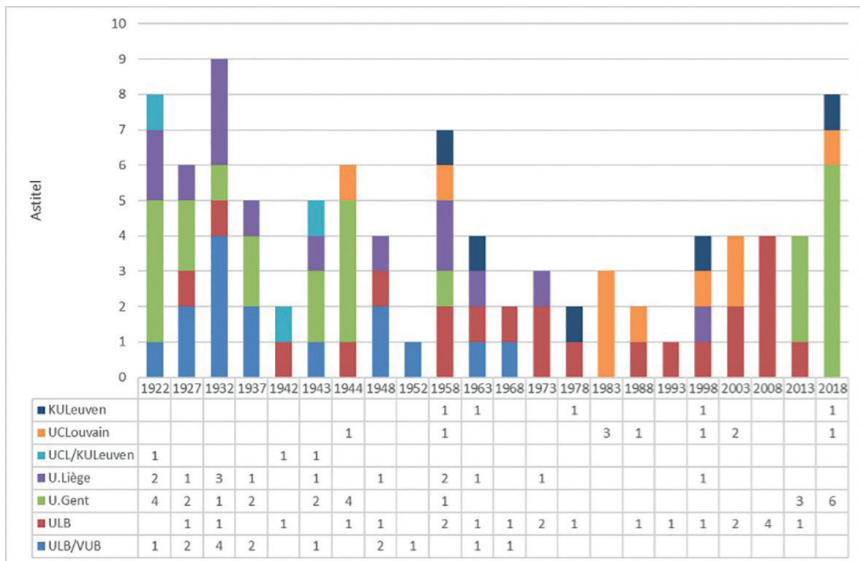
(26) Jean STENGERS, « Quelques mots du dernier survivant, attaché à la Revue depuis 1946 », in *RBPH / BTFG*, dl. 76, 1998, 4, p. 889-893 (p. 890).

(27) Het aandeel van Luik is lichtjes overschat omdat Marcel Renard zowel aan de ULB als aan de ULiège verbonden was; hij werd in de databank toegewezen aan de ULiège omdat hij daar de titel emeritus kreeg, maar hij was zeer actief in Brussel waar hij medeoprichter was van de Société d’Études latines en haar tijdschrift *Latomus*.

van steekproefjaar 1998. De Nederlandstalige VUB is volledig afwezig in de steekproef⁽²⁸⁾.



Figuur 6 Affiliatie van de Belgische auteurs (globaal)

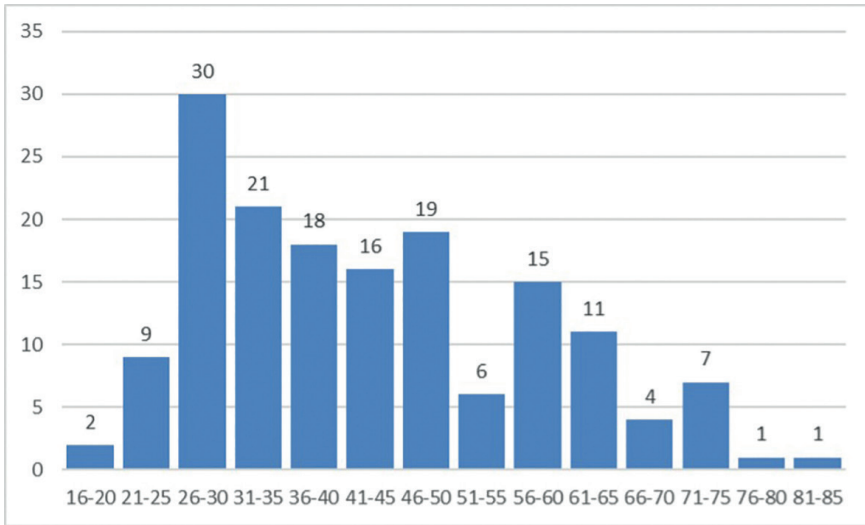


Figuur 7 Affiliatie van de Belgische auteurs doorheen de tijd

(28) De afwezigheid in de steekproef van de veel jongere universiteit van Antwerpen en haar voorlopers is niet opmerkelijk aangezien zij geen volwaardige afdelingen oudheid of klassieke talen heeft. Christian Laes, verbonden als professor oude geschiedenis aan de universiteit van Antwerpen en tijdelijk ook aan de VUB, publiceerde wel een artikel in het *BTFG* in 2016 (niet in de steekproef): Christian LAES, “Educators in the Late Ancient City of Rome (300-700 CE)”, in *RBPH / BTFG*, dl. 94, 2016, 1, p. 183-207.

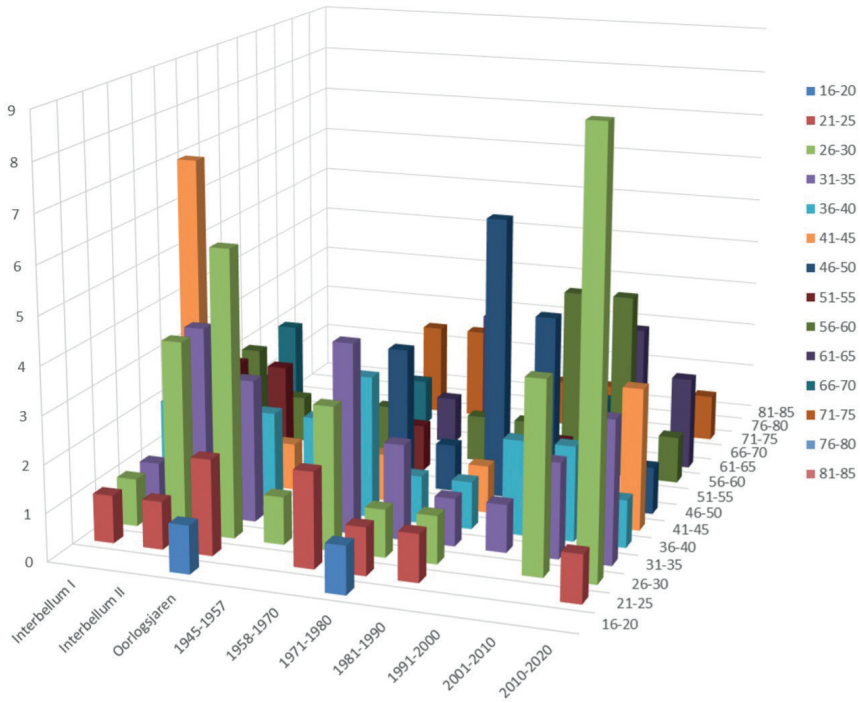
Leeftijd van de auteurs bij publicatie

Doorheen de levensduur van het *BTFG*, met uitzondering van de oorlogsjaren, is er altijd een gezonde mix geweest van jonge en oudere auteurs. De mediaanleeftijd van de auteurs bij publicatie bedraagt 40,5 jaar, de gemiddelde leeftijd 43,4 jaar, maar er is een sterke primaire modus tussen 26 en 30 jaar⁽²⁹⁾. Deze modus wordt vooral bepaald door het overwicht van jonge auteurs in de jaren 1930, de oorlogsjaren en de jaren 2010. In het decennium 1991-2000 waren de auteurs dan weer relatief oud(er).



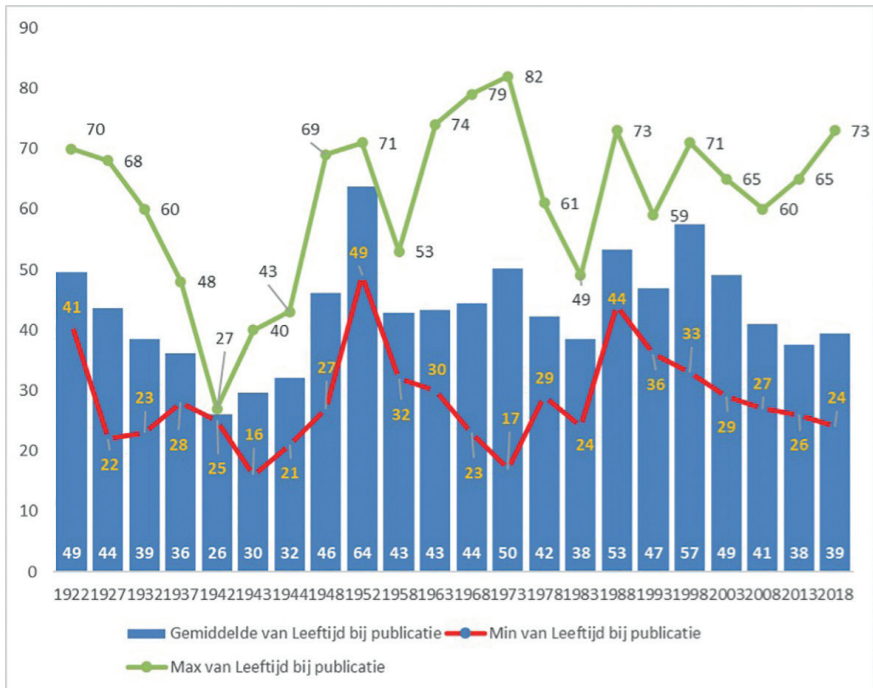
Figuur 8 Leeftijdsverdeling van de auteurs globaal

(29) Van vijf auteurs (die samen zeven bijdragen schreven) heb ik het precieze geboortjaar niet kunnen achterhalen: Wilhelm Koch (doctoraat in Leiden in 1890, dus vermoedelijk geboren kort voor 1870); Justinien Ruelens (licentiaat in Leuven in 1933-1934, dus vermoedelijk geboren rond 1912); Armand Fournies (licentiaat in Gent in 1935, dus vermoedelijk geboren rond 1913); Christopher Simpson (nog in dienst van Wilfrid Laurier University, Waterloo CA in 2008, maar met publicaties in *Aph* van 1974 tot 2012, dus vermoedelijk geboren in de latere jaren 1940); Marlène Ryzman (doctoranda in Melbourne (Monash University) van minstens 1983 tot 1987, dus vermoedelijk geboren in de jaren 1950).



	Interbellum I	Interbellum II	Oorlogsjaren	1945-1957	1958-1970	1971-1980	1981-1990	1991-2000	2001-2010	2010-2020
16-20			1			1				
21-25	1	1	2		2	1	1			1
26-30	1	4	6	1	3	1	1		4	9
31-35	1	4	3		4	2	1	1	2	3
36-40	2	2	2	2	3	1	1	2	2	1
41-45	7	1	1	1	1		1		1	3
46-50	2	1		1	3	1	6	4		1
51-55	2	2			1			1		
56-60	2	1		1		1	1	4	4	1
61-65	1				1	3		1	3	2
66-70	2			1				1		
71-75				2	2		1	1		1
76-80					1					
81-85						1				

Figuur 9 Leeftijdsverdeling van de auteurs doorheen de tijd



Figuur 10 Minimum-, maximum- en gemiddelde leeftijd doorheen de tijd

Geslacht van de auteurs

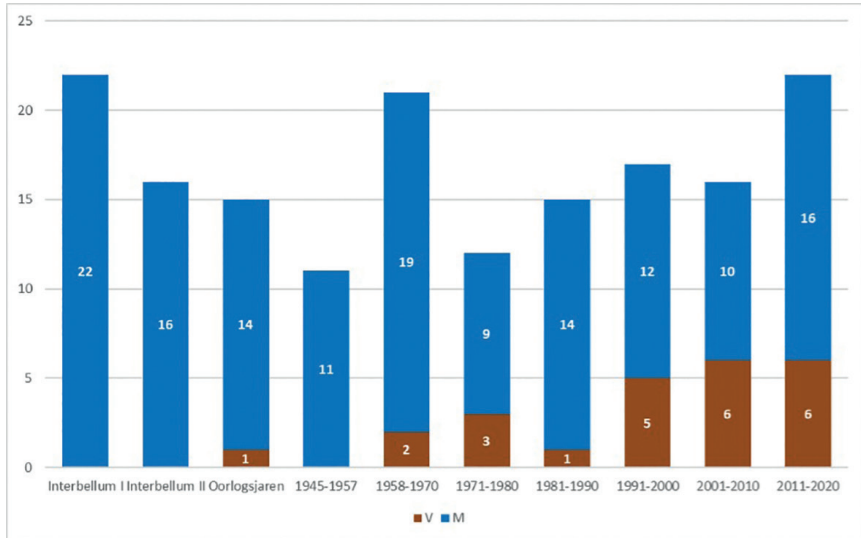
Vrouwelijke auteurs zijn lange tijd sterk in de minderheid gebleven en zijn nog steeds ondervertegenwoordigd. Globaal genomen zijn 18% (23/30) van de auteurs in de steekproef vrouwen. Met één uitzondering in 1943 (Elisabeth Della Santa-Saccasyn) zijn alle auteurs in de steekproef tot en met 1963 mannen. In de jaren 1970 steeg het aandeel vrouwen tot een kwart om in de jaren 1980 opnieuw drastisch te dalen. Pas vanaf de jaren 1990 stijgt het aandeel weer tot globaal ongeveer 31% over de periode 1991-2020.

De cijfers voor jaren 2001-2020 zijn lichtjes misleidend omdat vaker dan voorheen bijdragen door meer dan één auteur geschreven werden. In 2008 werd één artikel van de zes geschreven door een vrouwelijk en mannelijk auteur samen⁽³⁰⁾. In 2013 werd één van de zeven artikels door twee mannen geschreven⁽³¹⁾. In 2018 werd één bijdrage door vier mannelijke auteurs

(30) Didier VIVIERS & Agnès VOKAER, « Travaux de la Mission archéologique belge à Apamée de Syrie. XLI^e Campagne (2007) », in *RBPH / BTFG*, dl. 86, 2008, 1, p. 115-170. In de steekproef vinden we verder enkel nog in 1932 een artikel geschreven door twee (mannelijke) auteurs: Jean HUBAUX & Paul HARSIN, “Sénèque lu à la Conciergerie », in *RBPH / BTFG*, dl. 11, 1932, 1, p. 100-107.

(31) Toni NACO DEL HOYO & Dario NAPPO, “When the waters recede: the economic impact of tsunamis in the Graeco-Roman world”, in *RBPH / BTFG*, dl. 91, 2013, 1, p. 45-68.

geschreven⁽³²⁾ en één ander door een mannelijke en vrouwelijke samen⁽³³⁾. Globaal betekent dit dat (op basis van de steekproefjaren) respectievelijk 35% (17/49) en 38% (12/32) van de bijdragen over 1991-2020 en over 2001-2020 (mee) door vrouwen werd geschreven.



Besluit

Oude geschiedenis en klassieke filologie zijn tot vandaag een volwaardig deel van het *BTFG*. De toekenning van een eigen aflevering in 1958 heeft er mee voor gezorgd dat beide disciplines een bloeiend onderdeel zijn gebleven. De output in absolute aantallen blijft min of meer stabiel. Ook het initiële doel van het *BTFG* om thematisch een zeer brede waaier aan onderwerpen aan bod te laten komen, blijft gehandhaafd.

De meerderheid van de artikels zijn het resultaat van vrije inzendingen. Helaas is het met de huidige gegevens niet mogelijk om na te gaan wat de verhouding is tussen spontane inzendingen en inzendingen die het resultaat zijn geweest van aansporingen of uitnodigingen vanwege de redactie.

In zijn ontslagbrief als voorzitter van de SPEPH en algemeen directeur van het *BTFG* schreef Marcel Renard in 1980: “Je souligne que la Revue («bilingue») n’est pas autonome. Elle dépend de la Société qui est «unilingue francophone»: c’est celle-ci qui est une ASBL et qui, en tant que telle édite la Revue”⁽³⁴⁾. Dit heeft nooit een rol gespeeld in de aanvaarding van inzendingen in het Nederlands of in andere talen dan het Frans⁽³⁵⁾. Onrechtstreeks heeft

(32) J.W. DRIJVERS *et al.*, “Introduction”, *op. cit.*

(33) Julia MONTENEGRO & Arcadio DEL CASTILLO, “Algunas precisiones sobre la adopción de Galba », in *RBPH / BTFG*, dl. 96, 2018, 3, p. 1033-1048.

(34) « Réunion du samedi 8 novembre 1980 », in *RBPH / BTFG*, 58, 1980, 4, p. 1041-1053 (p. 1042).

(35) Zie in deze zin ook J. STENGERS, « Quelques mots », *op. cit.*, p. 890.

het misschien wel een rol gespeeld in zoverre de netwerken van de leden van de SPEPH, het bureau en de redactie sterk Francofoon waren en zijn. Op basis van de voor deze studie opgestelde databank kunnen we hierop echter geen antwoord geven.

Frans is doorheen de geschiedenis van het *BTFG* de belangrijkste taal van de bijdragen. Moedertaalsprekers Frans, van diverse nationaliteiten, vormen de belangrijkste groep auteurs. Nog in de jaren 2000 (steekproefjaren 2003, 2008) vertegenwoordigen zij 75% van de auteurs. Pas in de jaren 2010 (steekproefjaren 2013, 2018) valt hun aandeel echter gevoelig terug.

Vlamingen zijn binnen de groep van de Belgische auteurs altijd een minderheid geweest, zij het aanvankelijk wel een significante (tot een kwart). Vanaf de jaren 1960 zijn zij echter zwakker vertegenwoordigd. Dit kantelt pas opnieuw in de jaren 2010, wanneer zij zelfs een meerderheid gaan vormen binnen de Belgische groep.

Moedertaalsprekers Frans en Engels publiceren vrijwel alleen in hun eigen taal. Andere moedertaalsprekers kiezen vooral het Frans of het Engels. Vanaf de jaren 1960 treedt er een verschuiving op naar het Engels. Vooral bij de Vlaamse auteurs is dit zeer uitgesproken, maar voor hen lijken vooral de jaren 1970 een kantelpunt te zijn geweest. Deze tendens reflecteert zonder twijfel de algemene maatschappelijke en taalkundige evolutie in Vlaanderen. In de jaren 2010 zakte het aandeel van de Franstalige bijdragen onder de 50% van het totaal. Het oprukken van het Engels als internationale lingua franca van de klassieke studies is dus ook zichtbaar in het *BTFG*. Nederlandstalige bijdragen zijn altijd sterk in de minderheid gebleven, wat vooral het sterk internationale karakter van de klassieke studies reflecteert. Zeker voor wetenschappelijke bijdragen is het doelpubliek bij uitstek internationaal.

De auteurs hebben in de beginjaren van het tijdschrift overwegend de Belgische nationaliteit. Na de Tweede Wereldoorlog zien we een duidelijke internationalisering optreden. Eerst ontdekken vooral Franse auteurs het *BTFG*. Zij blijven de belangrijkste niet-Belgische groep tot de jaren 2000, maar vanaf de jaren 1970 vinden we een brede waaier aan nationaliteiten terug. Belgische auteurs maken sinds de jaren 1980 minder dan de helft uit van het geheel.

De affiliaties van de Belgische auteurs evolueren sterk doorheen de tijd. De ULB is veruit de meest voorkomende hoofdinstituting, maar ook andere Belgische universiteiten zijn goed vertegenwoordigd. Er is echter een duidelijk verschil tussen de universiteiten in het Vlaamse en het Franstalige landsgedeelte. De universiteit van Gent was sterk vertegenwoordigd tot na de oorlogsjaren. Daarna verdwijnt zij bijna volledig, om sterk terug te keren in de jaren 2010. De andere Nederlandstalige universiteiten zijn zwak (KUL) tot niet (VUB) vertegenwoordigd.

De leeftijden van de auteurs zijn altijd zeer uiteenlopend geweest. Niettemin is er een opvallende piek (modus) in de leeftijdscategorie 26-30 jaar die erop wijst dat de openvolgende redacties steeds kansen hebben willen geven aan jonge onderzoekers. Dit sluit aan bij een van de doestellingen van de SPEPH⁽³⁶⁾.

(36) “Encourager les chercheurs débutants; faire de nouveau écho aux travaux des générations montantes, serait-ce sous une forme succincte, constitue un des meilleurs

Het aandeel vrouwelijke auteurs wordt pas betekenisvol in de jaren 1990. Ongeveer één derde van de auteurs zijn sindsdien vrouwen. Dit reflecteert vermoedelijk het nog steeds lagere aandeel vrouwelijke onderzoekers. Niettemin moet de genderbalans duidelijk een aandachtspunt blijven van de redactie.

Dit is slechts een verkennend onderzoek met als doel het in kaart brengen van de mogelijkheden van een prosopografische studie van de auteurspopulatie van tijdschriften. Alle bovenstaande interpretaties moeten dus met enige voorzichtigheid benaderd worden. Ik wil afsluiten met de bespreking van enkele mogelijke vervolgonderzoeken.

Een eerste mogelijkheid is hetzelfde onderzoek dieper en breder uitwerken. Dit kan bijvoorbeeld door een uitbreiding van de steekproef, die in de huidige analyse ongeveer 20% van de bijdragen bedraagt. Het is evident dat de resultaten gedetailleerder en robuuster worden als we dit uitbreiden naar bijvoorbeeld 50%. Niettemin is het onwaarschijnlijk dat de vastgestelde patronen en tendensen significant zouden veranderen.

Wat zeker wel belangrijke nieuwe resultaten zou opleveren is een verdere uitwerking van de prosopografische records, bijvoorbeeld door ook informatie te verzamelen over de familie, de institutionele posities en carrières van de auteurs, hun pre-universitaire studies, of de wetenschappelijk prijzen die ze gewonnen hebben. Voor veel van deze aspecten zou dit een tijdrovend onderzoek impliceren omdat de gegevens niet online verzameld kunnen worden. Wel haalbaar is het wellicht om het publicatieritme van de auteurs te relateren aan hun specifieke carrièrestappen.

Een andere mogelijke uitbreiding is de toevoeging van de lezingen gehouden voor de SPEPH en het nagaan of en waar deze gepubliceerd werden. Dit laat toe het netwerk van de SPEPH beter in kaart te brengen en de relatie tussen het *BTFG* en de Société. Het zou bijvoorbeeld interessant zijn om na te gaan of Gentse oudheidkundigen en klassiek filologen na de oorlog ook minder deelnamen aan de bijeenkomsten van de SPEPH.

In dezelfde zin zou ook een uitbreiding met de recensies belangwekkende resultaten kunnen opleveren. Recensenten hebben meestal een losse relatie met de redacties. Vanuit SNA-perspectief zijn het typische ‘weak ties’. Dergelijke ‘weak ties’ zijn echter belangrijk omdat zij het bereik van het netwerk (in casu van de redactie) in kaart brengen, potentieel informatie helpen verspreiden en gelegenheden bieden om desgewenst sterkere banden te ontwikkelen.

Nog belangwekkender zou het zijn om het onderzoek te repliceren voor alle Belgische tijdschriften in de klassieke studies, eventueel aangevuld met enkele tijdschriften in de buurlanden. Dit zou een totaalbeeld geven van de Belgische publicatiekanalen en -cultuur in het domein van de klassieke studies. Een toegepaste netwerkanalyse op deze data zou ook een beter zicht geven op de relatieve positie van het *BTFG* tegenover andere tijdschriften waarin haar auteurs publiceerden. Hoe vaak kozen de auteurs voor het *BTFG* in vergelijking met andere tijdschriften? Doen ze dit vooral in specifieke fasen

moyens de traduire les intentions en actes et de poursuivre une politique dont Henri Pirenne et Jean Stengers, pour ne citer qu’eux, furent les ardents promoteurs.” (Denis MORSA, « Compte rendu de la réunion du samedi 13 mars 2004 », in *RBPH / BTFG*, dl. 82, 2004, 4, p. 1203-1209 (p. 1203).

van hun carrière? Hoe veranderde dit doorheen de tijd?

Een laatste mogelijke piste is om het perspectief om te draaien en uit te gaan van de Belgische oudheidkundigen en klassiek filologen en vervolgens na te gaan welke publicatiekanalen zijn gebruik(t)en, van welke wetenschappelijke zij lid waren/zijn, en waar zij lezingen gaven/geven. Dit zou ongetwijfeld een rijk inzicht geven in de Belgische academische cultuur en de externe wetenschapsgeschiedenis van het land. Het zou evenwel ook een wezenlijk andere en tijdsintensieve studie vereisen.

Appendix: de structuur van de databank

De data werden verzameld in MS Access. Er werden twee moedertabellen gemaakt, TBL_Auteurs en TBL_Bijdragen, en één tabel die de twee koppelt, Link_TBL_Auteurs-Bijdragen, wat noodzakelijk was omdat sommige bijdragen meer dan één auteur hebben. De informatie van de moedertabellen werd gebundeld in een query, QRY_Link waar elke unieke link in de koppeltabel uitgebreid werd met de informatie in de andere velden van de moedertabellen. De auteurstabel (TBL_Auteurs) en de query, QRY_Link werden vervolgens geëxporteerd naar Excel voor de analyse en voor de grafische visualisaties.

De tabellen bevatten volgende velden:

TBL_Auteurs

Inhoudelijke velden:

- Volledige naam
- Naam
- Voornaam
- Types_bijdragen: welke types van bijdragen de auteur op haar/zijn naam heeft staan (A= artikels ; N = 'notes' (korte bijdrage) ; NC = 'notices critiques' ; COR = 'correspondances')
- Geslacht (M/V)
- Geboorteplaats
- Geboortejaar
- Sterfteplaats
- Overlijdensjaar
- Moedertaal
- Affiliatie: de belangrijkste (meestal laatste) professionele aanstelling, andere aanstellingen worden vermeld bij de nota's
- Van: begin van aanstelling
- Tot: einde aanstelling
- Doctoraat: instelling waar het belangrijkste of meest relevante doctoraat werd behaald, andere worden vermeld bij de nota's
- Doc_behaald: jaar van het behalen van het belangrijkste of meest relevante doctoraat
- Ma/Lic: instelling waar het belangrijkste of meest relevante licentie, master of equivalent diploma werd behaald; de doctoraten behaald voor de invoering in België van het licentiaatsdiploma in 1929 werden onder 'doctoraat'

opgenomen.

- Ma/Lic_behaald: jaar van het behalen van het belangrijkste of meest relevante master, licentiaat of equivalent diploma
- Nota: vrij veld met aanvullende informatie

Referentievelden

Een reeks hyperlinks die doorverwijzen naar de belangrijkste relevante webpagina's waar informatie werd verzameld. Deze zijn niet compleet. Ze zijn enkel ingevuld voor zover nodig was/is om de inhoudelijke informatie terug te vinden. Het eerste is altijd de auteurspagina op de Persée portaalwebsite ('Persée-authority').

*TBL*_Bijdragen

- Auteursnamen
- Titel
- Taal
- Type (A= artikels ; N = 'notes' (korte bijdrage) ; NC = 'notices critiques' ; COR = 'correspondances')
- Jaar (van publicatie)
- URL: hyperlink naar de bijdrage op de Persée-portaalsite
- Nota_bijdragen: bemerkingen

*ORY*_Link

Deze bevat alle inhoudelijke velden van de auteurstabel behalve het notaveld en alle velden van de bijdragentabel behalve het notaveld, aangevuld met een berekend veld dat de leeftijd van de auteur op het moment van publicatie geeft en een berekend veld dat de jaren verschil met het behalen van het doctoraat geeft.

SAMENVATTING

Koen VERBOVEN, *Het Belgisch Tijdschrift voor Filologie en Geschiedenis als publicatiekanaal voor oude geschiedenis en klassieke filologie. Een verkennende prosopografie*

Dit artikel wil de mogelijkheden en de potentiële meerwaarde nagaan van prosopografisch onderzoek naar de auteurspopulatie van wetenschappelijke tijdschriften. De gekozen casus is deze van de oudheidkundige en klassiek filologische bijdragen in het *Belgisch Tijdschrift voor Filologie en Geschiedenis*. De methode laat toe om de internationalisering van de auteurspopulatie te volgen, die vooral vanaf de jaren 1970 sterker en meer divers werd. Dezelfde tendens uit zich in de publicatietalen van de bijdragen, waar het Engels belangrijker werd ten nadele van het Frans, ondanks het feit dat de Franstalige auteurs hoofdzakelijk in hun taal bleven publiceren en de auteurspopulatie tot de jaren 2000 blijven domineren. Vlamingen publiceren zelden in hun eigen taal. Hun werktaal tot de jaren 1960 was het Frans, daarna in toenemende mate het Engels. Globaal zijn ze echter ondervetegenwoordigd van de latere jaren 1960 tot de jaren 2010. De methode laat ook zien hoe de meeste Belgische auteurs verbonden waren aan de ULB of aan de UGent, maar deze laatste instelling levert nauwelijks nog auteurs van de jaren 1950 tot de jaren 2010. Andere Nederlandstalige universiteiten zijn zwak vertegenwoordigd. Het tijdschrift heeft van bij haar ontstaan uitdrukkelijk een platform willen bieden aan jonge auteurs. Niettemin zien we dat er altijd een gezonde mix is geweest van jonge en minder jonge auteurs. Vrouwelijke auteurs zijn daarentegen ondervetegenwoordigd. Hun aandeel neemt weliswaar toe vanaf de jaren 1990 maar blijft nog steeds hangen op ongeveer een derde. De ene casus waarop dit onderzoek zich richtte is te beperkt om er grote conclusies aan te verbinden over de academische cultuur in de vakgebieden van de klassieke geschiedenis en filologie in België. Maar hij toont wel duidelijk de mogelijkheden van dergelijke analyse en zet aan tot vervolgonderzoek.

Wetenschapsgeschiedenis – prosopografie – wetenschappelijke tijdschriften

RÉSUMÉ

Koen VERBOVEN, *La Revue belge de Philologie et d'Histoire comme canal de publication pour l'histoire ancienne et la philologie classique. Une prosopographie exploratoire*

Cet article vise à explorer les possibilités et la valeur ajoutée potentielle de la recherche prosopographique sur la population d'auteurs de revues académiques. Le cas choisi est celui des contributions concernant l'histoire antique et la philologie classique dans la *Revue belge de Philologie et d'Histoire*. La méthode nous permet de suivre l'internationalisation des auteurs, qui se renforce et se diversifie surtout à partir des années 1970. La même tendance s'exprime dans les langues de publication des contributions, où l'anglais a pris de l'importance au détriment du français, bien que les auteurs francophones aient continué à publier principalement dans leur langue et aient continué à dominer la population d'auteurs jusque dans les années 2000. Les Flamands publient rarement dans leur propre langue. Jusqu'aux années 1960, leur langue de travail était le français, puis de plus en plus l'anglais. Dans l'ensemble, ils sont sous-représentés entre la fin des années 1960 et les années 2010. La méthode montre

également que la plupart des auteurs belges sont liés à l'Université libre de Bruxelles ou à l'Université de Gand, mais cette dernière institution ne fournit pratiquement plus d'auteurs des années 1950 aux années 2010. Les autres universités néerlandophones sont faiblement représentées. Dès sa création, la revue a explicitement voulu offrir une plateforme aux jeunes auteurs. Néanmoins, nous constatons qu'il y a toujours eu un mélange d'auteurs jeunes et moins jeunes. Les autrices, en revanche, sont décidément sous-représentées. Bien que leur part ait augmenté depuis les années 1990, elle oscille toujours autour d'un tiers à peine. L'unique étude de cas sur laquelle cette recherche s'est concentrée est trop limitée pour tirer des conclusions majeures sur la culture universitaire dans les domaines de l'histoire antique et de la philologie classique en Belgique. Mais elle démontre clairement le potentiel d'une telle analyse et incite à la poursuivre.

Histoire des sciences – prosopographie – revues scientifiques

SUMMARY

Koen VERBOVEN, *The Revue belge de Philologie et d'Histoire as a Publication Channel for Ancient History and Classical Philology. An Exploratory Prosopography*

This article aims to explore the possibilities and the potential added value of prosopographical research on the author population of scholarly journals. The chosen case study is based on the contributions in the field of ancient history and classical philology in the *Revue belge de Philologie et d'Histoire*. The method allows us to follow the internationalisation of the author population, which became stronger and more diverse especially from the 1970s onwards. The same trend is visible in the languages of the contributions, where English became more important to the detriment of French, even though French-speaking authors continued to publish mainly in their own language and that they continued to dominate the author population until the 2000s. Flemish people rarely publish in their own language. Their working language until the 1960s was French, then increasingly English. Overall, however, they are underrepresented from the later 1960s to the 2010s. The prosopographical method also shows how most Belgian authors were connected to the Université Libre de Bruxelles (ULB) or to the University of Ghent, but the latter institution hardly provides any authors from the 1950s to the 2010s. Other Dutch-speaking universities are weakly represented. From its inception, the journal explicitly wanted to provide a platform for young authors. Nevertheless, we see that there has always been a healthy mix of young and not so young authors. Female authors, on the other hand, are underrepresented. Although their share has been increasing since the 1990s, it still hovers only at around one-third. The single case study on which this study focused is too limited to draw major conclusions about academic culture in the fields of classical history and philology in Belgium. But it clearly demonstrates the potential of such research and prompts follow-up research.

History of science – prosopography – scholarly journals

**RÉDACTION: 4, boulevard de l'Empereur,
1000 Bruxelles.**
Prière d'adresser à la Rédaction les manuscrits
et les ouvrages pour compte rendu.

**REDACTIE: 4, Keizerslaan,
1000 Brussel.**
Gelieve teksten en boeken ter recensie
aan de Redactie te zenden.

DIRECTION ET COMITÉ DE RÉDACTION - DIRECTIE EN REDACTIECOMITÉ

DIRECTION - DIRECTIE

Directeur: Alexis WILKIN [alexis.wilkin@ulb.be]

Conseillers/Adviseurs: Michèle GALAND [Michele.Galand@ulb.be], Guy VANTHEMSCHE [guy.vanthsche@vub.be]

Trésorier / Penningmeester: David GUILARDIAN [David.Guilardian@ulb.be]

Secrétaire général / Secretaris-generaal: Denis Morsa [denis.morsa@gmail.com]

Webmaster: Sébastien DE VALERIOLA [sebastien.de.valeriola@ulb.be]

COMITÉ DE RÉDACTION - REDACTIECOMITÉ:

Antiquité - Oudheid

Didier VIVIERS [dviviers@ulb.be] (Monde grec - Griekse wereld)

Françoise VAN HAEPEREN [francoise.vanhaeperen@uclouvain.be] (Monde romain - Romeinse wereld)

Koen VERBOVEN [Koen.Verboven@ugent.be] (Monde romain - Romeinse wereld)

Secrétaire / Secretaris: Jean VANDEN BROECK-PARANT [jean.vanden.broeck-parant@ulb.be]

Histoire - Geschiedenis

Alain DIERKENS [Alain.Dierkens@ulb.be] (Moyen Âge - Middeleeuwen)

René VERMEIR [Rene.Vermeir@UGent.be] (Temps modernes - Nieuwe Tijd)

Jeffrey TYSENS [Jeffrey.Tyssens@vub.be] (Époque contemporaine - Hedendaagse periode)

Secrétaire / Secretaris: Christoph DE SPIEGELEER [Christoph.DeSpiegelmeer@liberas.eu]

Secrétaire / Secretaris: Nicolas SCHROEDER [Nicolas.Schroeder@ulb.be]

Bibliographie de l'Histoire de Belgique - Bibliografie van de Geschiedenis van België

Luc FRANÇOIS [Luc.Francois@UGent.be]

Sofie ONGHENA [Sofie.Onghena@arch.be]

Langues et littératures modernes - Moderne taal- en letterkunde

Sabrina PARENT [Sabrina.Parent@ulb.be] (Langues et littératures romanes - Romaanse taal- en letterkunde)

Wim VANDENBUSSCHE [Wim.Vandenbussche@vub.be] (Langues et littératures germaniques - Germaanse taal- en letterkunde.)

Prière d'adresser les demandes d'abonnements,
les commandes diverses, etc.,

Revue Belge de Philologie et d'Histoire

KBR - Bibliothèque Royale

4, boulevard de l'Empereur, B-1000 Bruxelles.
rbph@belgacom.net

Tous les paiements doivent être faits au compte
bancaire 000-0131507-72

(IBAN BE38 0000 1315 0772 - BIC BPOTBEB1)
de la Revue Belge de Philologie et d'Histoire,
B-1050 Bruxelles.

Informations pratiques: <http://www.rbph-btfg.be>

Chaque article est signé. L'auteur est responsable des idées qu'il émet. La *Revue* n'accepte qu'une seule réplique à un article ou à un compte rendu. L'auteur de celui-ci aura la faculté de la faire suivre de ses observations. Après quoi, le débat sera tenu pour clos.

Voor abonnements en andere bestellingen,
zich wenden tot
Belgisch Tijdschrift voor Filologie en Geschiedenis
KBR - Koninklijke Bibliotheek
4, Keizerslaan, B-1000 Brussel.
rbph@belgacom.net

Alle betalingen dienen te gebeuren
op bankrekeningnummer 000-0131507-72
(IBAN BE38 0000 1315 0772 - BIC BPOTBEB1)
van het Belgisch Tijdschrift voor Filologie en
Geschiedenis, B-1050 Brussel.

Praktische informatie: <http://www.rbph-btfg.be>

Elke bijdrage vermeldt de naam van de auteur. Deze alleen is voor de in zijn studie uiteengezette opvattingen en verdedigde zienswijzen verantwoordelijk. Het *Tijdschrift* aanvaardt slechts één replek op een artikel of een recensie. De schrijver ervan mag op de ingezonden replek antwoorden. Van verdere polemiek wordt beslist afgezien.

IMPRIMERIE GROENINGHE DRUKKERIJ, KORTRIJK

ISSN 0035-0818

Éditeur responsable et directeur de la publication

Alexis WILKIN, 69, rue de l'Espérance, 4000 Liège

HISTOIRE – GESCHIEDENIS

Michèle GALAND & Guy VANTHEMSCHE, eds.
Le centenaire de la *Revue belge de Philologie et d'Histoire*
De honderdste verjaardag van het *Belgisch Tijdschrift*
voor *Filologie en Geschiedenis*

Michèle GALAND & Guy VANTHEMSCHE, <i>Quelques jalons du parcours de la Revue</i>	205
Michèle GALAND & Guy VANTHEMSCHE, <i>Enkele mijlpalen in de geschiedenis van het Tijdschrift</i>	217
François DEGLAIN, <i>Regard sur le premier quart de siècle de la Revue belge de Philologie et d'Histoire (1922-c. 1947)</i>	229
Alexis WILKIN, <i>De Charlemagne à Mahomet. Un retour sur l'article séminal d'Henri Pirenne de 1922 paru dans la Revue belge de Philologie et d'Histoire</i>	259
Koenraad VERBOVEN, <i>Het Belgisch Tijdschrift voor Filologie en Geschiedenis als publicatiekanaal voor oude geschiedenis en klassieke filologie. Een verkennende prosopografie</i>	273
Sabrina PARENT, <i>De l'évolution des liens entre Littérature et Histoire</i>	299
Sébastien DE VALERIOLA, <i>L'évolution lexicale des articles de la RBPH (1958-2019) : jalons d'une analyse historiographique quantitative</i>	315
Luc FRANÇOIS & Sofie ONGHENA, <i>Ten behoeve van ernst, eruditie en vaktechniek. Honderd jaar vormgeving van RBPH-BTFG</i>	329
<i>RBPH-BTFG, Comités 1922-2022</i>	383

Articles-Artikelen

Bernard RIBÉMONT, <i>Chanson de geste et bâtarde : orthodoxie, transgression, représentation. Contexte et texte</i>	393
MATHIJS SPEECKE, <i>La noblesse et la lutte pour l'espace urbain médiéval. La ville de Bruges avant l'époque bourguignonne, c. 1100-1384</i>	419
DANIEL J. HANNA, <i>Las verdaderas del Carmelo. Multilingual Carmelite Poetry in the Early Modern Low Countries</i>	457

Varia

Jean-Marie SANSTERRE, <i>Être couronné empereur et exercer l'imperium en Italie : une distinction forcée d'Enea Silvio Piccolomini entre projet et regard sur la réalité</i>	479
--	-----